

NCS Magazine

2022 October japanchess.org

全日本
チームチェス
選手権2022

FIDE Congress 2022
参加報告

Interview

WCM

坂井あづみ



#4

特集: チェスオリンピック 2022
日本代表選手自戦記

Tran, Thanh Tu・小林厚彦

NCS Magazine #4

October
2022

Tournament Report

03 特集

44th FIDE CHESS Olympiad 2022

04 [日本代表選手自戦記] Tran, Thanh Tu・小林厚彦

09 FIDE Congress 2022 参加報告 NCS理事 真鍋浩

23 全日本チームチェス選手権2022

29 [自戦記] 平尾聡至

31 チームメンバー写真集

Interview

10 WCM 坂井あづみさん (前編)

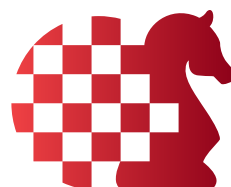
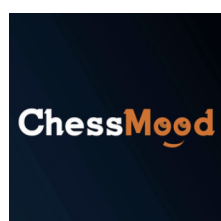
14 井上聡美さん

16 名プレイヤーから学ぼう vol. 3 Emanuel Lasker 山田弘平

21 チェス大会 in アメリカ NO.62 上杉賀子

12 タクティクス・ジム 04 ピン (2) 山田明弘

42 Chess in Japan Scott, Tyler



National
Chess
Society of
JAPAN

Olympiad
Report
大会レポート

44th FIDE CHESS Olympiad 2022

日本代表選手自戦記





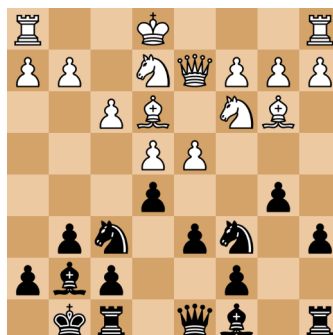
My Olympiad debut Tran, Thanh Tu

44th FIDE Chess Olympiad which has finished in August 2022, saw the historical victory of the very young Uzbek prodigies in Open section over a strong field including USA, Armenia, Netherlands, Norway (lead by World Champion, Magnus Carlsen), and the host country, India. This was my first time visiting India and my debut in the Olympiad, so I was so excited about it. Chennai, the host city, was hot but the welcome and kindness of chess fans were even warmer, along with many hot chess games during the tournament. Although there were not many actions in my games as I could play only 7 games and sitting out the last 4 games after getting positive to COVID, still there were some tactical ideas which I would like to introduce. And I also want to share some lines in round 6 where I drew

against GM Goerg Meier.

First, let's look at this position in round 1.

Ali Djama, Mohamed
Tran, Thanh Tu
Chennai Olympiad 2022 (1) [B00]



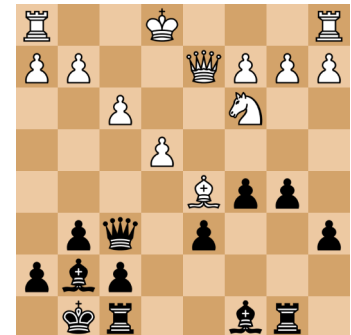
The last two moves were 9...e5 10.Qd2, where White ignores Black's idea of breaking the center. But he missed a tactical shot.

10...exd4 11.Nxd4 Nxd4 12.Bxd4

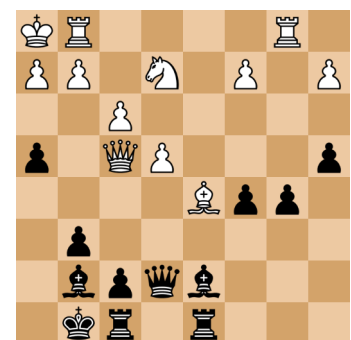
12.Qxd4 c5 13.Qd2 c4-+. And the bishop on b3 is trapped

12...c5 13.Bxf6 only move. Otherwise Black would play c4 and trap the Bishop on b3 again.

13...Qxf6 14.Bd5 Rb8



After a series of exchanges backed by tactical idea, Black got a pair of bishops and strong queenside. Fast forward to next critical moment in the game.



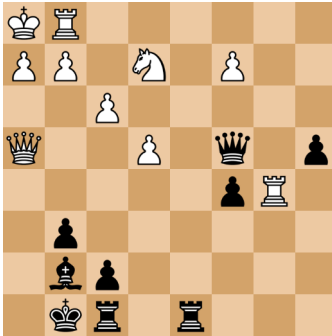
Although Black has bishop pair, Black has already made enough good pawn moves and it is time to look for another type of advantage.

23...Be6!

Black wants to trade the very strong bishop on d5 and open d-file for d8 rook, also bring the queen to more active place. b5 pawn looks to be hanging at the moment, but this is a trap which White actually falls into later.

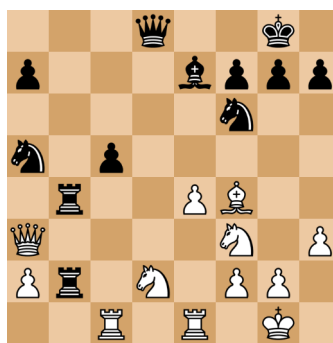
24.Bxe6 24.Rgd1 Bxd5 25.Rxd5 Rxd5 26.exd5 Qxe2-+

24...Qxe6 25.Qxh4 Qxa2 26.Rxb5? Qc4-+ double attack



18.Nxa5 Qxa5 19.Nxf7 Bxf7 20.Rxf7+-
White got one pawn up and later converted successfully.

Tran, Thanh Tu
Chaulagain, Purushottam
Chennai Olympiad 2022 (7) [B50]



Tran, Thanh Tu
Al Mutairi, Abdullah F
Chennai Olympiad 2022 (3) [D02]



16.Ng5 opens f-file and attacks f7 pawn with both knight and rook.

16...Be8 Black wants to try some attack in the kingside but usually the g2-g3-h2 pawn structure is very hard to break. This idea you can see quite often in Sicilian Dragon when White castles long and put the bishop on b3, then Black trades that bishop with Nc5, White then captures back with c2 pawn and make a solid pawn shield of a2-b2-b3 for the king on b1.

16...Nxh2 17.Kxh2 h4 18.Nxf7 hxg3+ 19.Kg1+-; 16...h4 17.Nxf7 hxg3 18.h3+-

17.b5 This is the key idea. Black knight has no good square to go.

17...Na5 17...Ne7 blocks the queen 18.Nxf7+-

After a series of pawn moves and exchanges in the center and queenside, Black gets this position where his rooks look very active. If it were Black to move, he would play c4 and hope for some discover threat, such as R4b3 attacking the queen on a3 with both rook and bishop. But here White has a tactical strike to win an exchange.

23.Be5!+- Rxd2 24.Nxd2 Nc6
24...Qxd2 25.Qxa5+-

25.Bc3 Rb7 26.Nc4+- Nd4 27.Qa6 Qb8 28.Bxd4 cxd4 29.Na5 Rc7 30.Nc6 Qe8 31.e5 d3 32.Nxe7+ Qxe7 33.Rxc7 d2 34.Rc8+ Ne8 35.Rd1 1-0

Finally, I would like to share some insight about my game against GM Goerg Meier in round 6. This is the third time playing a grandmaster as black in this tournament. In the previous 2 games, I was outplayed very

easily and did not have even a chance. So I considered this game as a very important one and tried to make it a turning point of my overall performance.

The night before, at around 0:00, coach Mihajlo Stojanovic (Misha) sent me a text asking me if we should start preparing against Meier right in the midnight. For other games, I was mostly preparing by myself and only discussed a bit with coach about my ideas when we were waiting for the bus or when we were taking the bus (it took about 50-60 minutes from the hotel to the venue). But Meier is strong, so I decided to go to Misha's room, get advice from him and start to prepare as soon as possible. We watched Meier's games and later came up with the conclusion that we would prepare mainly against the Catalan. Misha showed me some ideas and then he sent me some lines and games via email, I then started looking through them by myself. Here comes the game.

Meier, Georg (2613)
Tran, Thanh Tu (2375)
Chennai Olympiad 2022 (6) [A05]

1.Nf3 Nf6 2.g3 b5

Along with the Catalan, Meier also plays Nf3, g3 and delays d4. I myself plays b5 here sometime. I knew about the idea and Misha also suggested this kind of setup, so I went for it. Black wants to gain more space in the queenside.

3.Bg2 Bb7 4.0-0 e6 5.d3 c5 6.e4 d6



Misha and I did not go through all the lines or any specific move order, but we did reach this position during preparation, and we stopped here. White is heading to the King Indian Attack (KIA) setup, where he wants to push e5 (for example, 6...d5 7.e5) and then launch a dangerous kingside attack with Bf4, Re1, Nbd2, Nf1, h4, h5, N1h2, Ng4 and stuff like that. Black usually loses against KIA and still doesn't know exactly where the mistake is. Here 6...d6 stops the e5 push and both Misha and I believed that I could play fairly even against Meier from here, that's why we stopped analyzing further.

7.a4 challenges b5 pawn and secures a nice spot for the knight on c4.

7...b4 8.Nbd2 Be7 9.Re1 0-0 10.Nc4 Nc6 11.a5 Rc8 White has already gained a 25 minutes advantage here on the clock. Although I knew that the position is playable, I were too cautious and used a lot of time to consider the move order.

12.a6 Ba8 13.b3 d5 White's last move has weakened the c3 square, so I decided to break the center and put pressure on it.



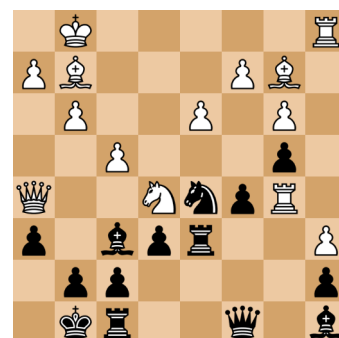
Black's position looks solid but if Black doesn't make progress, White will gradually takes the driver's seat.

14.exd5 Nxd5 15.Bb2 Bf6 16.Nfe5 Nxe5 17.Nxe5 Qc7 18.f4 Rfd8 19.Qe2 h6

19...Ne7 trading light square bishops and simplifying the position 20.Bxa8 (20.Nxf7 Bxb2 21.Qxe6 Bd4+ 22.Kh1 Bxg2+ 23.Kxg2 Qc6+ 24.Qxc6 Nxc6 25.Nxd8 Rxd8-+) 20...Rxa8 21.g4 Rd5 22.Qf3 Rad8 23.g5 Bxe5 24.Bxe5 Qb6

20.Qh5 Rd6 21.Ra2 Rf8 22.Rea1 Qc8 22...Nb6 Again, here trading light square bishops is still a valid idea. Black could get rid of the passive bishop on a8, while White's kingside looks a bit vulnerable and over-extended. 23.Bxa8 Rxa8 24.Qf3 Nd5

23.Ra5 Qc7 24.Rb5 Qc8



I have about 6 minutes here while my opponent still has more than 40 minutes. White wanted to bring another rook to the fifth rank to attack Black's c5 pawn, but Black found Qc8 attacking White's a6 pawn, thus neutralized the time pressure.

25.Rba5 Qc7 26.Rb5 Qc8 27.Rba5 Qc7 28.Rb5 Qc8 29.Rba5 Qc7

After spending about 20 minutes for this position, Meier repeated moves and accepted the draw.

1/2-1/2



人生初のGM撃破 小林厚彦

私にとってチェスオリンピアードの日本代表はチェスを始めた中学1年のときから目標にしていた夢の舞台でした。

今回は初参加となったオリンピアードの中で2R、リトアニアのGMを撃破した試合を解説していきます。

Kobayashi, Atsuhiko

Kazakouski, Valery

Chennai Olympiad 2022 (2) [A17]

1.Nf3 d5 2.e3 Nf6 3.c4 e6 4.Nc3 a6 5.b3 b6 6.cxd5 exd5 7.g3 Bb7 8.Bg2 Bd6 9.Bb2 Nbd7 10.O-O O-O 11.Rc1 Re8 12.Re1 Rc8 13.d3!? c5 14.d4!



オープニングは最近流行のe3-Retiから始まり、黒は中でも最先端のa6、b6セットアップを採用してきました。

私はここで一つ趣向を凝らしたブレパレーションをしていました。白は本来はd4でセンターを取りに行きたいのですが、すぐに指すとNe4と黒のナイトがセンターに入ってきます。

そこで事前のプリパレーションでは13.d3 c5 14.d4と一手待ってから突くことで、14...Ne4に対し15.dxc5のカウンターを用意していました。

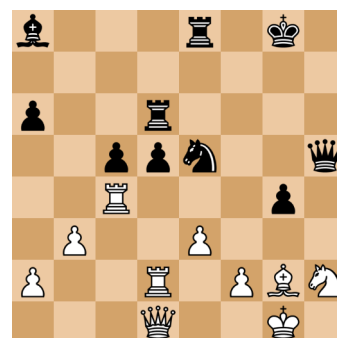
この時点で局面は少し白良し、かつ時間の面でもこちらはほぼノータイムで指していたので30分以上のアドバンテージを得ていました。

14...Qe7 15.Nh4 Qe6 16.Ne2 Ba8 17.dxc5 bxc5 18.Qd3 Ne5 19.Qb1 Ned7 20.Qd3 Be5 21.Qb1 Bxb2 22.Qxb2 g5

黒は白のナイトを追い払いつつキングサイドから反撃を仕掛けてきますが、キングの安全性を弱めて

います。

23.Nf3 h6 24.Rc2 Qf5 25.Rec1 Rb8 26.h3 Rb6 27.g4 Qg6 28.Ng3 h5 29.gxh5?! Nxh5 30.Nxh5 Qxh5 31.Nh2 Rd6 32.Rd2 f5 33.Qc2 g4 34.hxg4? fxg4 35.Qd1 Ne5! 36.Rc4!?



このあたりは相手のキングサイドアタックに対するこちらの受けが悪く、黒が良くなっていました。

白としては手をこまねていると攻めきられてしまうので、エクスチェンジを犠牲にカウンターの一手を放ちます。

36...Nxc4?

序盤で時間を削っていたこともあり、本譜では時間切迫の中、素直にエクスチェンジを取ってきましたが、相手はアタックを継続することができました。(36...Rg6! 37.Rxd5 Bxd5 38.Qxd5+ Kh8 39.Rxc5 g3 40.fxc3 Rxc3-+)

一見h8のキングが危ないように見えますが、g2とh2の白ピースが働いておらず、アタックは続かず、Rg5からReg8と重ねられると白は守りが難しい形です。

37.bxc4 d4 38.Nxg4 Qh8?
39.Bxa8 Rxa8 40.exd4 Rxd4
41.Rxd4 cxd4=

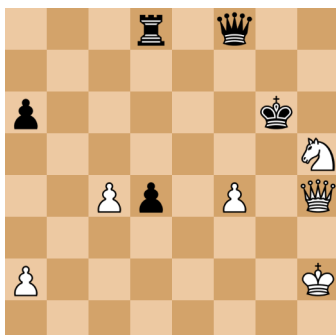
40手目を過ぎて時間が30分増え、駒割りとしてはエクステンジポーンで白がダウンしてますが、相手のルークは働いておらず、こちらにはクイーンと相性のいいナイトが残っているため、局面は互角です。

42.Qf3 Rd8 43.Nf6+ Kg7
44.Nh5+ Kh6 45.Nf4 Qg8+
46.Kh2 Kg7 47.Nh5+ Kh6 48.Nf4
Kg7 49.Nh5+ (=)

ここで三回反復同型もあり得る中、私お得意のドローオファーを入れています(笑)。局面がイコールの中、レート差的にも勝ちにいきたい相手側にリスクを取ってもらう目的のオファーです。「オレのドローオファーを蹴ったことを後悔させてやる!」というやつです。

49...Kh8 50.Qf6+ Kh7 51.Qh4 Kg6
52.f4 お互い時間切迫の中、こちらは積極的にポーンも使いながら相手のキングを攻めて行きます。

52...Qf8??



ここで相手に致命的なブランダーが出ました!

黒としては53...Qh8 54.Qg5+ Kf7 55.Qf5+ Ke7 56.c5∞、あたりでまだまだ難しいです。

53.Qg5+ Kf7 54.Qf6+ Kg8

(54...Ke8には55.Qe6+ Qe7 56.Nf6+ Kf8 57.Qg8#でメイトー直線。)

55.Qg6+ Kh8 56.Nf6! 終局後、相手はこの手を見逃したと言っていました。h7のマスを守る良い方法がなく、57...Qg7も58.Qh5+ Qh7 59.Qxh7#となります。

56...Rd7 57.Qh5+ Kg7 58.Qg5+ Kf7 59.Nxd7
1-0

最後はポーンを守りながら黒ルークをタダ取りでき、黒からの反撃も残されていないためリザインとなりました。

私自身、初のオリンピアードで人生初のGM撃破となり、その後の試合でもIMからドロウ、最終結果としては10試合中6ptでCM (Candidate Master) 称号の取得など、オリンピアード独特の雰囲気を楽しみながら、良い結果を出せて良かったです。

最後に日本からの連日の生配信やクラウドファンディングなどチェスファンの応援は大変心強く支えになりました、この場を借りて感謝の辞を述べたいと思います。

धन्यवाद (ダンニャワード、ありがとうございます)



中央がDvorkovich会長とAnand副会長

FIDE Congress 2022 参加報告 NCS理事 真鍋 浩

オリンピックと並行して、チェンナイ中心部にあるLeela Palace Hotelにて、FIDEの年次総会が開催されました。全体で8日間の日程で、総会以外に各種委員会、地域毎の会議等が連日開催されます。私は、その中で2日間に参加し、それ以外の日はオリンピックの対応を優先しました。

8月5日(金)はアジア地域の会議が開催され、日本が属するZone3.3の会長選挙が実施されました。Zone3.3は中国を除く、東アジア・東南アジアの17か国・地域で構成されています。選挙は無投票で、インドネシアのGMUtut Adiant Wahjuwidajat がZonal Presidentに選ばれました。

8月7日(日)は会議の山場、全ての国の代表者が一堂に会する総会、General Assemblyです。複数の同時通訳ブースが設置されている大きな会議場に、各国連盟の代

表が国名のアルファベット順に着席し、前方雛壇にはFIDE幹部が着席、いよいよ会議が始まります。

昨年度の事業報告の後、今回最大のイベント、4年に一度の会長選挙です。会長候補・副会長候補がペアになって、15分のプレゼンテーションの後、投票用紙を使った投票が行われます。今回の会長選挙には4人が立候補していましたが、総会前に1人が辞退、プレゼンテーションを終えてもう1人が辞退したため、現会長のArkady DvorkovichとAndrii Baryshpoletsの一騎打ちになりました。投票では、157対16の大差で、Dvorkovich会長が再選され、GM Viswanathan Anandが副会長になりました。なお、日本はDvorkovichに投票しました。

オリンピックの帯同とFIDE総会出席を通じて、様々な国の連盟代表と交流をすることもできました。今後のNCSの運営に活かして行きたいと思います。



日本は前から4列目の右端でした



アジアチェス連盟(ACF)の幹部



中国の連盟代表と台湾の連盟代表と。
FIDEのモットー「Gens Una Sumus
(私達是一个家族)」。

Interview

インタビュー
前編

坂井あづみさん

憧れて挑み続けた舞台 オリンピアドが 私を高みへ導いてくれた

さかい・あづみ

1991年生まれ。2019年全日本女子チェスチャンピオンに輝き、同年WCMを取得。2022年には全日本選手権女子の部で優勝している。オリンピアドは2014年ノルウェー・トロムソ大会を皮切りに、今回で4回目の出場となる。高い計算力と集中力が特徴の女子最高峰の選手。その一方、期間が長い大会は服装のローテーションに悩む一面も。



女子最多出場選手としてチェンナイ大会を牽引した坂井あづみさん。彼女が体験したオリンピアドとその魅力は何かを語ってもらった。確かな実力と親しみやすい人柄で多くのファンを持つ彼女の言葉を、前後編に渡って紹介する。

現在までオリンピアドに4回出場し、チェス歴10年目となります。これまでどのような変化がありましたか？

10年という節目かもしれないと思うところはありますね。初めて代表として出た頃は、大丈夫なんだろうかというか、自分のことだけで精一杯でした。今回は初参加のメンバーが多かったのもありますが、ちゃんとチームを引っ張って安心感を与えるような立場、その役割に変わったかなと思います。

す。

南條さんの配信のコメントでも、ずっとトップボードで引っ張ってくれてもいいくらいの存在だと書かれていましたね。

はい、コメント見ました。とても嬉しかったです。

今回特に印象に残ったことはありますか？

NCSが設立されて初めてのオリンピアドだったのですが、クラウドファンディングや配信があって今まで以上に応援されているなと感じました。現地で日本のチェスファンの声が聞こえたのが新鮮でしたね。

初めてのオリンピアドの時にTwitterのアカウントを作って、そのときもいいねだったり頑張れというコメントはあって嬉しかった

のですが。今回は実況されている方の声がリアルに聞けたので、試合後にホテルでアーカイブを見て元気をもらいました。

今回特にバスでの移動する時間が長く夜の検討の時間をじっくり取れなかったのが、実況解説を見ることが検討の時間の代わりにしていたところがあって（笑）。皆さんのコメントを見て振り返ることもありました。

あづみさんのためになったのであれば、日本で応援していた方々にとっても嬉しいことですね。

そうですね、コメント欄の皆さんの声に励ましてもらいました。

どの試合が一番印象に残りましたか？

一番印象に残っているのは6ラウンド目です。ダッチのキングサイ

ドをぼこ攻めしたやつなんですけど、相手がダッチなのをfファイルからどんどん侵入して。相手にクイーンサイドで全然展開させなくしたのが、この大会のベストゲームだと思っています。

ルークf6で侵入したところが良かったのと、あとは普段指していないオープニングで準備したからすごく緊張しました。

その試合はチームとして2-2で、私が勝っていなかったらチームは負けでした。だからチームポイントに貢献できたことが良かったと思います。

他のゲームで格上の相手に引き分けを取ったものはあったのですが、チームポイントには繋がりませんでした。良い内容でチームポイントにも貢献できたということで、6ラウンド目がベストゲームだと思います。

普段指さないオープニングを準備して使ったのは、コーチと相談して決めたことだったのですか？

普段指さないものを私が指したいとコーチに伝えて。「それでいいのか？」と言われながら、ですね。ただ、事前からコーチにしっかりと深掘りしてもらえたので良かったです。

準備にはどのくらい時間をかけたのですか？

朝、コーチと一人あたりが使える時間は30~40分くらいあるのですが、そこで準備をしました。それと行きのバスの中で。その日は

マリアンさん*の隣に座っていたので、会話しながら復習していました。「今朝見なかったし指さないとは思うけど、もしそっちのラインだったらこういうのでいいんだよね？」といった不安要素を会話の中で解消させていきました。

*Petrov, Marian 女子チームのコーチ

コーチのサポートは心の面でも頼もしかったですか？

そうですね、メンタル面でも色々アドバイスをもらいました。

「疲れてきたときはチョコレートを食べるのも大事だよ」って、ロングゲームで負けたときに言われてたり（笑）。そういうちょっとした盤外のアドバイスもありました。チョコレートって言われたからチョコレート食べようって。言われた通りにしていたら大丈夫と思いながら。自分で決めるより、言われた通りやっていればなんか安心感があるというか。

これで良かったかと不安になるときも、「コーチと一緒に準備したからきっと大丈夫」って。そういうメンタル面でも心強かったと思います。試合が終わった瞬間にすぐに慰めてくれたり、一緒に喜んでくれたりしました。いつもなら個人プレーなので、自分の勝ち負けで一喜一憂してくれる人はそんなにいないから。

オリンピックの魅力を教えてくださいませんか？

なんといってもその規模。今年

のオリンピックの参加国は186か国（オープン）。こんなに多くの国の人たちが、世界中から集まって同じ会場にいるという。他を探してもここまでメジャーなスポーツは多くないし、それだけでも圧巻です。世界のトッププレイヤーも、運が良ければ間近で見ることができます。コロナ以前はレステデー前日のパーティーに参加したり、本当に素敵なイベントです。

私にとっても最初は憧れの大会でした。目指して、出られるようになって、更に頑張るようになったので。そういう人がこれからも出てきて欲しいと思います。

ぜひいろんな選手、特に女性には頑張って目指して欲しいですね。

オリンピックを目標にしているプレイヤーにメッセージはありますか？

出場するのは簡単ではないですが、長く挑戦し続けていけば2年に一度チャンスがやってきます。女性プレイヤーはまだまだ少ないので、一度だめでもその後にまた巡ってくる大会を目標に、諦めないでチャレンジしてほしいですね。

次号の後編に続くー

タクティクス・ジム

04 ピン(2) Pinning

例題 △白番



白のビショップが、黒の c6 ナイトをピンしています。ピンされた駒は能力がなくなり、ただそこにいるだけになります。

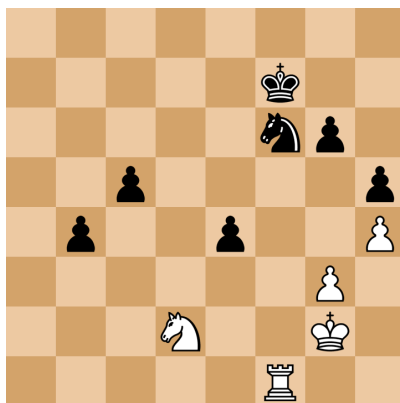
例題は **1.Rxd4** が正解です。キングを取られるため黒は Nxd4 と取り返せません。ルークはナイトに守られているように見えますが、それはまぼろしでした！

Level 1

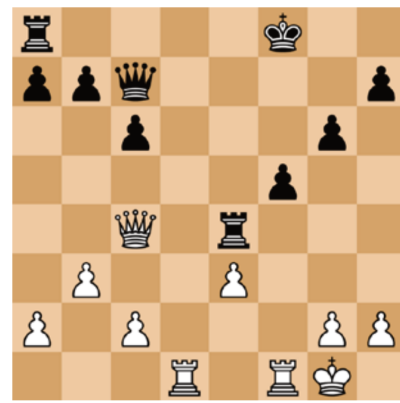
さあ、次の 10 問で、
最強の手が
1 問 3 分以内で
見えますか？



01 △白番



02 △白番



03 △白番



04 △白番



05 △白番



06 △白番



07 △白番



08 △白番



Level 1

ここから黒番です



09 ▼黒番



10 ▼黒番



Level 2

発展問題 △白番



白にピンを応用した華麗な決め手があります!

☞ 正解は 48 ページ

Interview Next Generation

ユースプレイヤー
インタビュー

このコーナーでは、これからの日本チェス会を盛り上げる若手プレイヤーをご紹介します。井上聡美さんは小学5年生。それにも関わらず、参加者のほとんどが大人の大会にも積極的に参加されています。その姿がとても楽しそうだったので、彼女が感じているチェスの魅力について聞いてみたいと思いました。素敵な夢を持つ聡美さんが皆さんに伝えたいことは何でしょうか。

井上 聡美さん(11)



Data

井上聡美(いのうえ・さとみ)
生年月日: 2011年10月18日
出身地: 埼玉県
チェスを教わった人: ジャック・ピノー先生、朝霞チェスクラブの人たち
趣味: サッカー、囲碁
学校の好きな教科: 算数
将来の夢: 宇宙飛行士 地球チームと宇宙チーム(月チームと火星チームがある)でオンラインチェス大会をしたい。私は月から出場したいです。
好きな食べ物: チョコミント

チェスとの出会いと、続けている理由を教えてください

祖母から6歳の誕生日プレゼントに、いくつかのボードゲームができるおもちゃをもらいました。その中にチェスの駒を見つけたのがきっかけです。

その後、近所の朝霞チェスクラブに通うようになりました。今も続けているのは、気軽に参加できるクラブが近くにあったり、電車で1時間で大会に参加できたり、チェスができる環境が常にあったからだと思います。


普段どこでチェスを指し、どんな風に勉強やトレーニングをしていますか？

普段は埼玉県内のチェスクラブでチェスをしています。大人とも子どもともいろいろな人と対局をしますが、ピノー先生には、よく問題を作ってもらっています。

オンライン対局はたまにしかしません。が、Chess.comでタクティクス問題を解いたり、レッスンを見たりしています。最近は塾の勉強が忙しくてあまり時間をとれませんが、少しずつでもやっています。

チェスに関して印象に残る出来事があれば教えてください

小学2年生の算数の授業で、画用紙を使ってサイコロを作りました。チェスの駒は6種類なので6面それぞれに駒の絵を描き、ゲームも考えました。

サイコロを振って出た目の駒を動かします。もし會が出たらキング、が出たらポーンのどれかを動かします。駒の動かし方は、チェスのルール通りです。

チェスクラブに持っていき、これならピノー先生にも勝てるかもしれないと思

Interviewer



Kanako
Kinoshita



今年の1月プロブレムの大会にも参加しました。大会が開かれた江東区は、漫画『のらくろ』の作者ゆかりの地です。

ません。それに応じているせいか、自分もいい手で返せている感覚があります（自分で思っているだけです）。たくさんいい手が指せて、「こんなに強い人相手にここまでできた」と思えたときはうれしくなります。

そしていろんな大会に出ているうちに、普段あまり会えないチェスが好きな女の子の友達も増えました。日本では女子選手が少ないことを知り、頑張ってみようと思います。

大会に向けての練習方法は？

時計を使うことや、棋譜を書く、タッチアンドムーブなどルールを守る練習も必要です。

大会直前にはいつも、家で大会と同じ状態にして練習をしています。チェスクロック（スマホのアプリを使います）を持ち時間に合わせて実際に駒を動かし、コンピューターと対戦します。棋譜も書きます。

最近、東京の大崎で子どものチェス会に参加しています。そこは実戦形式のチェス会で、大会のルールで対局をします。いつもNCSの大会で審判をされている、山田明弘先生が教えてくださっています。まずはこういう会に参加するのも、楽しいですよ！

ベストゲームを教えてください

まだ紹介できるようなゲームがありません。今後頑張ります！

い、挑みました。が、なぜかピノー先生は倉ばかりを出して、掃除機のようにどんどん駒を吸い取っていきました。ちゃんちゃん。

同年代のプレーヤーに伝えたいことはありますか？

ここ1年、子どもの大会だけではなく大人が中心の大会にもよく出ています。とても楽しいので、小学生の皆さんにもおススメしたいと思います。

2020年に新型コロナウィルスの流行が始まって、チェスクラブを開けない日が何か月も続きました。楽しみにしていたカデッツ大会も中止になって悲しかったです。オンライン対局もしてみましたが、やっぱり私は対面での対局

が好きなことがわかりました。

少しずつ再開され始めてからは、対局のチャンスを増やそうと、子どもだけではない大会にも出てみることにしました。実際に出てみると予想以上に楽しかったです。

大会での大人たちは、普段のチェスクラブの対局とは全然違います。一手でもミスをすると、そこから全部崩されてしまうので緊張感があります。

強い人ばかりなので、なかなか勝つことはできません。わかってはいても負けると悔しいです。でも次の対局が数時間後にあると思うと楽しみの方が強くなって、悔しさはすぐに忘れられます。

上手な人はいい手しか指してき

名プレイヤーから学ぼう

Learn From Legends

vol.3 Emanuel Lasker

Emanuel Lasker

(エマニュエル・ラスカー、
1868-1941)

歴史上最も長期間世界チャンピオンの座を保持した、プロイセンのチェスプレイヤー。第2代の公式世界チャンピオンでありながら、数学、物理学、心理学、哲学など様々な学問でその才能を発揮し、チェスでも時代を先取りしたプレイスタイルで長期政権を築いた。

1894年に初代チャンピオン、Steinitzに挑んだLaskerは10勝5敗4分で王座を奪取。その後1921年にCapablancaに破れるまで、27年間王座を防衛し続けた。その突出した実力から、現代でも史上最強プレイヤーの一人と言われている。



Emanuel Lasker (Wikipediaより)

みなさん、こんにちは。今回は初代世界チャンピオン、William Steinitzを紹介しました。Steinitzの生み出したポジショナルプレーの理論は後に続いたプレイヤーによって急速に整備されていったことは前回ご紹介した通りです。

特にSteinitzの理論を最も理解し、他のプレイヤーが使いこなせるように整備したのがSiegbert Tarrasch（ジークベルト・タラッシュ）です。現代でも数多くの定跡に名を残すTarraschは、本業である医者の仕事がなければ世界チャンピオンになっていたであろうとも言われた、1890年代のトッププレイヤーです（Tarraschは仕事のためにSteinitzへの挑戦権を放棄したことがあります）。

ある時、そんなTarraschに一人の青年が挑戦してきました。Tarraschは「彼が私に挑戦するためには、まず大きな大会で優勝して実績を作るべきだ」と主張し、取り合いません。26歳の青年はTarraschへの挑戦を諦め、代わりに世界チャンピオンSteinitzに挑みます。1894年当時58歳のSteinitzはこの挑戦を受け入れましたが、ダブルスコアの大敗を喫し世界チャンピオンの座を失いました。第2代世界チャンピオンとなった青年は続く1896-97年のマッチでも、再戦してきたSteinitzを退けます。

この青年、第2代世界チャンピオンが今回紹介するEmanuel Laskerです。他の世界チャンピオンと異

【文】山田 弘平 (やまだ こうへい)

1988年北海道生まれ。FIDEマスター/FIDEインストラクター。国内大会の優勝、日本代表経験あり。日本初のスポンサープレイヤーとして活動する一方、オンライン講座で普及活動も行っている。



なり特徴的なプレイスタイルを持たないため、ちょっと地味なイメージがあるかもしれませんが、実際には史上最も偉大な、最強の世界チャンピオンとも言われています。1894年に世界チャンピオンの座についてから、実に27年もの間チャンピオンであり続けたことから、そのとんでもない実力が窺えます。

そんなLaskerのチェスはあまりにも時代を先取りしすぎていたせいか、同時代のプレイヤーには理解されませんでした。当代一の理論家であったTarraschはLaskerを「コーヒーハウスプレイヤー（怪しげなトリックだけで勝つアマチュアプレイヤーの意）」と呼び、批判しました。Laskerには心理学の心得もあったせいか、今でも「Laskerは相手のミスを誘導するため、わざと怪しい手を指していた」などと言われることがあります。

しかし、実際にはそうではありません。Laskerのチェスは、理論派のSteinitzチルドレンを打ち破る、新しいタイプのチェスだったのです。今回はLaskerとTarraschの世界選手権のゲームを通して、Laskerのチェスの秘密を探っていくことにしましょう。

LaskerとTarraschは1908年の世界選手権で相まみえました。盤上の真理のみを重んじる「Steinitz理論」の具現者と、相手に問題を突

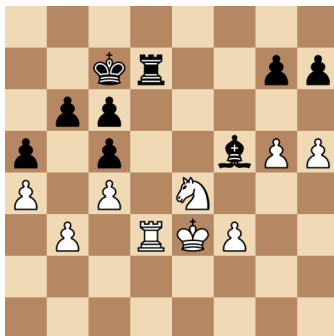
きつけて勝負に勝つ実戦派チャンピオンとの戦いはLaskerの先制パンチで幕を開けます。

Lasker, E

Tarrasch, S

World ch 1908 Duesseldorf/

Munich (1)



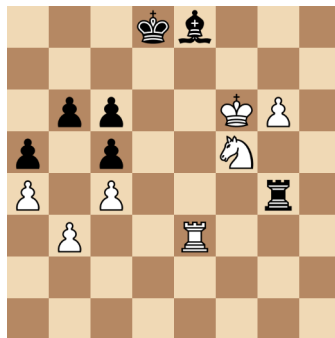
Lasker - Tarrasch 33...Rd7まで

34.Rc3! Rd1 35.Kf4 Bd7? 34.Rc3とdファイルを空け渡すのが直感に反した手ですが、白にわずかなチャンスを残す一手です。34.Rxd7+ Kxd7 35.Kf4 Ke6ならば黒は大きな問題なくドローに逃れることができたでしょう。

Tarraschはルークがアクティブになったことに満足したか、35...Bd7とビショップを残しましたが、35...Bxe4からドローのルークエンディングにするべきでした。黒が考えていたよりも、白のキングは強力です。

36.Re3 Rh1 37.Ng3! Rh4+ 38.Ke5 Rh3 39.f4 Laskerはアクティブになったキングとキングサイドのポーンマジョリティを、強力なパスポーンに変換します。
39...Kd8 40.f5 Rh4 41.f6 gxf6+ 42.Kxf6 Be8 43.Nf5 Rf4 (43...Rxh5?

44.Rxe8+! Kxe8 45.Ng7+-) 44.g6 hxg6 45.hxg6 Rg4 gファイルに強力なパスポーンができました。Laskerは正確な読みを武器に局面を単純化します。



Lasker - Tarrasch 45...Rg4まで

46.Rxe8+! Kxe8 47.g7 Kd7 48.Nh4! エクスチェンジサクリファイスで守備駒をはがします。Nh4-Ng6とルークをブロックすれば、黒はプロモーションを止めることができません。
48...Rxg7 49.Kxg7 Ke6 50.Nf3 Kf5 51.Kf7 Ke4 52.Ke6 Kd3 53.Kd6 Kc3 54.Kxc6 Kxb3 55.Kb5 1-0

続く2戦目でもLaskerが新時代のプレーを見せます。

Tarrasch, S

Lasker, E

World ch 1908 Duesseldorf/

Munich (2)

1.e4 e5 2.Nf3 Nc6 3.Bb5 Nf6 4.O-O d6 5.d4 Bd7 6.Nc3 Be7 7.Re1 exd4 8.Nxd4 O-O 9.Nxc6 Bxc6 10.Bxc6 bxc6 11.Ne2 Qd7 12.Ng3 Rfe8 13.b3 Rad8 14.Bb2



Tarrasch - Lasker 14.Bb2まで

4...d6から5...Bd7とする、Ruy LopezのSteinitzバリエーションになりました。初代世界チャンピオンSteinitzが編み出した変化ですが、Tarraschは白にスペースアドバンテージを取らせるこの指し方をあまり評価していなかったようです。

対して白はg3にナイトを、b2にビショップを配置することで、a1-h8のダイアゴナルを利用して戦う作戦を選びました。次に15.Nf5と跳ねてくる手が見えており、黒は白のマイナーピースに対抗する必要があります。

14...Ng4!? Laskerは最もアクティブなディフェンス方法を選びました。14...Qe6からNd7-Ne5を狙うのが無難な形ですが、15.Qd4 c5 16.Qc3とNd7を間接的に防がれると黒の駒組みが難しくなります。

14...Ng4に対して、15.Nf5のような手には15...Bf6! 16.Qxg4 Bxb2としてディフェンスが成功します。b2のビショップが浮いているため、いつでも...Bf6が成立するのがポイントです。

しかし、14...Ng4には一つ大きな問題点があります。白からのコンビネ

ーションを発見してみてください。

15.Bxg7! 黒キングを弱めつつ、ポーンをかすめ取るこの手が好手。15...Kxg7には16.Nf5+ Kh8 17.Qxg4で白が一本取った格好になります。このサクリファイスがあるため、冷徹なチェスエンジンは14...Ng4を疑問手と主張しますが、局面はLaskerが得意な複雑な展開になります。

15...Nxf2! 黒もナイトサクリファイスで応じます！d1のクイーン取られているため、白はビショップを引く時間がありません。

16.Kxf2?! 16.Qd4! Ng4 17.Nh5! が最も正確な応手で、こう進んでいけば白がはっきり優勢でした。白はRf1-Rf3と攻撃態勢を整えていけばよく、黒キングの周りのピースはそう簡単に取り除けません。

16...Kxg7 17.Nf5+ Kh8 18.Qd4+f6 しかし、本譜のように進んだとしても、白のクイーン、ナイトは強力であり、黒のポーンはバラバラです。黒のルークも働いておらずここでは白のTarraschが優勢と思われましたが…。

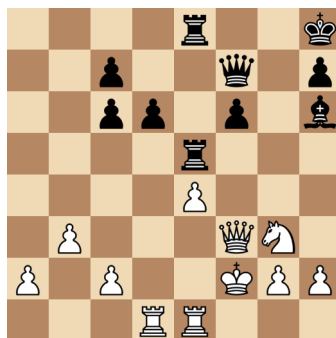


Tarrasch - Lasker 18...f6まで

19.Qxa7?! Bf8 20.Qd4 Tarraschはaポーンを取り、1ポーンアップを確定させました。駒得で白優勢です。しかし、センターにいた強力なクイーンが、駒を取るために一瞬だけ盤の端に行ってしまいます。

Laskerは白が緩んだタイミングを捉え、使えていなかったルークをアクティブにしていきます。もし19.Rad1!であればビショップをf8に引くことができず、黒のピースはなかなか出てこれなかったでしょう。

20...Re5 21.Rad1 Rde8 22.Qc3 Qf7 23.Ng3 Bh6 24.Qf3 白は駒得したままですが、先程の局面に比べ黒のピースの働きが大きく改善したことに注目してください。



Tarrasch - Lasker 24.Qf3まで

24...d5! 25.exd5 Be3+! 26.Kf1 cxd5 Laskerはこのタイミングで攻撃を仕掛けます。25...Bxe3+が攻めの拠点を確認する重要な一手。Laskerはe3のマスを制圧することで、eファイルにメジャーピースを重ねる時間を作り出します。

27.Rd3? 27.Nf5 d4 28.Nxe3 dxe3 29.Rd3とビショップを消しておけば、まだ白が有利でした。

27...Qe6! e3のビショップを強化しながらNf5を防ぎ、ここで体勢が入れ替わりました。

28.Re2 f5 29.Rd1 f4 30.Nh1 d4 今度は逆に黒のビショップが白のルークを封じ込める形になりました。Laskerは19.Qxa7で生じた2手をピースアクティビティに変換し、更にそのアクティビティを中央のスペースアドバンテージに変換しました。

このように、チェスのアドバンテージには様々な種類があり、アドバンテージは別のアドバンテージに変換することができます。このように、たくさんの種類のアドバンテージを自在に使いこなしたのがLaskerの強さの秘密でもあります。

31.Nf2 Qa6 32.Nd3 Rg5 33.Ra1 Qh6 白のキングサイドを受ける術はありません。34.h3には34...Rg3 35.Qd5 f3+です。白は駒得しておりaファイルにパスポーンを持っているものの、ピースが抑え込まれておりキングも危険なため、駒得をより大きなアドバンテージに変換することができませんでした。

34.Ke1 Qxh2 35.Kd1 Qg1+ 36.Ne1 Rge5 37.Qc6 R5e6 38.Qxc7 R8e7 39.Qd8+ Kg7 40.a4 f3! 41.gxf3 Bg5! 0-1

Laskerの2連勝で始まったマッチですが、Tarraschは3ラウンドで強力な攻撃を決めてLaskerのキングを仕留めます。互いに持ち味を存分に発揮し、緊張は高まっていき

ます。次の第4ゲームがマッチの行く末を決める重要な試合です。

Tarrasch, S

Lasker, E

World ch 1908 Duesseldorf/

Munich (4)

1.e4 e5 2.Nf3 Nc6 3.Bb5 Nf6 4.O-O d6 5.d4 Bd7 6.Nc3 Be7 7.Re1 exd4 8.Nxd4 Nxd4 第2局と同じ進行ですが、黒のLaskerはここで手を変えます。スペースで劣る黒がピースを交換するのは正しい戦略です。

9.Qxd4 Bxb5 10.Nxb5 O-O 11.Bg5 h6 12.Bh4 Re8 13.Rad1 Nd7 14.Bxe7 Rxe7 15.Qc3!?



Tarrasch - Lasker 15.Qc3まで

とても感触の良い一手です。c7のポーンを狙いつつ、f2-f4としてスペースを拡大する手や、Nd4-Nf5としてキングサイドアタックに切り替える手を含みにしています。

黒としては自然にc7を受ける手が難しい状況です。15...Nf6?!は16.e5!が絶好ですし、15...Nf8 16.Nd4は次のNf5が厳しい狙いになります。15...a6!?!は16.Nxc7? Rc8!を狙うトリッキーなディフェンス

ですが、15...a6 16.Nd4 g6 17.f3!?!からNe2-Nf4-Nd5を見せて白有利です。

黒がどの手を選んだとしても、白は長期的にリスクなくアドバンテージを拡大していくことができます。さて、Laskerがどのようにこの局面を切り抜けたか考えてみてください。

15...Re5! Laskerは単に受ける手では苦しいとみて、思いもよらない方法でc7を守りました。

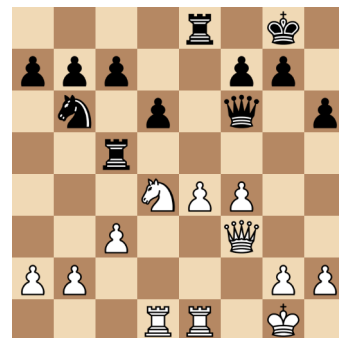
15...Re5に対して、16.Nxc7には16...Rc8、16.Qxc7にはRxb5があります。そして他の手に対しては16...Rc5として、よりアクティブな位置にルークを持ってくるができます。

16.Nd4 Rc5! 「理論的な」話だけをするのであれば、c5のルークはともすればターゲットになってしまうため、Laskerの手は危険でもあります。しかし、5段目で行き来するルークは、ゆっくりとアドバンテージを拡大したい白にとって目障りな存在です。このように相手が有利なときは局面を複雑にして戦うのが、Laskerの勝負術です。

Kasparovが「生意気なルーク」と表現したこのc5のルークが、後々Tarraschの判断を狂わせます。

17.Qb3 Nb6 18.f4 Tarraschはルークがe5に戻ってくることを防ぎます。

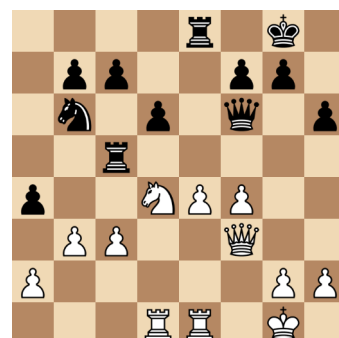
18...Qf6 19.Qf3 Re8 20.c3



Tarrasch - Lasker 20.c3まで

20.b3?として次のc4を狙いたくなりますが、20...Nd5! 21.exd5 Rxe1+ 22.Rxe1 Qxd4+があります。白としては局面が落ち着けばセンターからキングサイドで取ったスペースが活きてくるため、ここは長期戦狙いで我慢します。

20...a5 21.b3 a4 黒はc5のルークを活かすべく、aポーンを伸ばします。こうして興味深いポジションが出現しました。



Tarrasch - Lasker 22...a5まで

22.b4?! Tarraschは黒ルークを狭い場所に追いやる決断をしました。この判断が問題でした。スペースやピースの連携で優る白は、もう少し穏やかにアドバンテージを拡大すべきです。現代のエンジンは22.b4でもアドバンテージをキープできると主張しますが、その

道は細く険しいものでした。

22.c4!が最も明快なプランです。ターゲットになっているc3ポーンを進めながら、黒のルークにプレッシャーをかけます。以下、22...axb3 23.axb3 c6!には24.Nf5! d5 25.Qf2 Nd7 26.g4!と進めて白良しです。また、22...axb3 23.axb3 Ra5には24.Nb5! Qe7 25.Qf2!として、次のNxd6を狙うことができます。

22...Rc4 23.g3 Rd8 c4のルークは狭いですが、白としてもc3のポーンに対するプレッシャーがあり強い動きができません。23...Rd8は地味な好手で、23...c5?! 24.Nb5!のときにd6のポーンが当たりになるため、その前準備になります。

24.Re3? c5 時間切迫もあったか、Tarraschが崩れ始めます。

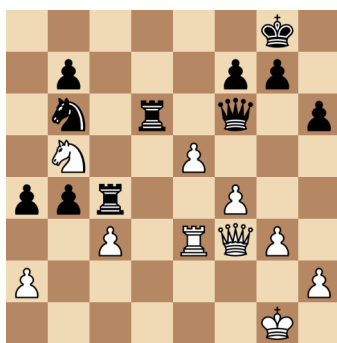
黒の狙いは24...c5なので、24.a3!と先受けしておくのが最善手でした。24.a3 c5? 25.Nb5 cxb4 26.cxb4 ならばd6のポーンが弱く白有利です。

25.Nb5? ミスは連続で起こるものです！冷静さを欠いた理論家Tarraschは、一見魅力的なタクティクスで相手を叩き潰すつもりだったでしょうが、これはLaskerの罠でした。

25.bxc5 Rxc5 (25...dxc5? 26.e5! +/-) 26.Rb1 Nc4 27.Rd3と進めておけば、どちらにもチャンスがある局面でした。白にはNc2-Ne3-Nd5の活用が、黒にはc3やa2のポーンを取りに行く反撃があります。

25...cxb4 26.Rxd6 Rxd6 27.e5

Tarraschが期待した、ルークとクイーンの両取りです。しかしLaskerは見事な切り返しを用意していました。皆さんは発見できますか？



Tarrasch - Lasker 27.e5まで

27...Rxf4!! この強烈なサクリファイスで、Tarraschの構想は全て崩れ去りました。

28.Qxf4 Qxf4 29.gxf4 Rd1+ 30.Kf2 b3は黒勝勢です。黒は強力なパスポーンとNd5という狙いを持っており、全てを受けることはできません。

本譜は28.gxf4と応じましたが、Laskerは冷静に白の駒を消していき、勝ちを手繰り寄せました。

28.gxf4 Qg6+ 29.Kh1 Qb1+ 30.Kg2 Rd2+ 31.Re2 Qxa2 32.Rxd2 Qxd2+ 33.Kg3 a3 34.e6 Qe1+ 35.Kg4 Qxe6+ 36.f5 Qc4+ 37.Nd4 a2 38.Qd1 Nd5 39.Qa4 Nxc3 40.Qe8+ Kh7 41.Kh5 a1=Q 0-1

これでマッチのスコアは3-1となりました。しかし、このゲームがTarraschに与えたダメージは大きく、Tarraschは自分の手に自信を持つことができなくなったと言わ

れています。この後も流れが大きく変わることはなく、Laskerは10.5-5.5という大差で挑戦者Tarraschを退けたのでした。

これらのゲームからも分かる通り、Laskerは同時代のプレイヤーに比べてとても勝負強いプレイヤーでした。特に、最後に紹介したTarraschとの第4ゲームでは、15...Re5!や20...a5、23...Rd8など不利が拡大する前にカウンターを狙う姿勢が、相手のミス誘い最終的な勝利に繋がっています。

こういった勝負術はそれぞれ「コーヒーハウスプレイヤー」のやることだと批判されたりもしましたが、現代では多くのコーチがカウンタプレーの重要性を生徒に教えるようになっています。

この勝負術は、Lasker自身の正確な計算能力、ポジショナルプレーに対する深い理解、強靱なディフェンス能力が支えています。チェスの勉強というと、どうしてもわかりやすい題材に飛びついてしまいがちですが、ときには自身の基礎能力を見直してみることも上達に必要なことかもしれません。

さて、次回は偉大なLaskerを打ち破ったCapablancaを紹介したいと思います。史上最高の天才と言われるプレイヤーから、我々は何を学ぶことができるでしょうか。お楽しみに！

チェス大会 【文】上杉賀子

in アメリカ

- 全米高校チャンピオン/FIDE マスターへの軌跡 -

息子(上杉 晋作・2007年高校1年生で全日本史上最年少チャンピオン)が2009年チェス国籍日本の最年少FIDEマスターとなり2010年全米高校選手権で優勝するまで(さらにアメリカのSenior Masterの資格となるUSCFレート2400の壁を超えるまで)参戦した、アメリカの全ての公式戦、約180大会の様子を順番に載せてみようと思います。渡米から1年半、紆余曲折を経て現地生活に馴染んできた頃、小学校のチェスクラブの案内を見かけて入部。これが始まりでした。その一年後、いよいよトーナメントプレーヤーとして出陣です。

NO.62 フィラデルフィア・オープン大会

2006年3月24日～26日

晋作(14歳)の結果：3.0P/5Game

レーティング 2094→2102

大会詳細：[USCFサイトより](#)

フィラデルフィア郊外の有名なりべラルアーツ大学、Haverford Collegeで行われた大会に参加。IMには負けましたが(彼とはもっとも多く対戦しているはず。勝ったのは1回、ドローが1回、ブリッツでは勝ったこともあります。ほとんどは負けです)ナショナルマスターの一人(あの辺りの有名なコーチ、いまや親しい友人です)には勝って、USCF2100台に乗せました。

またこの大会では、一年上で、有名なオールアメリカンのWFMと隣同士の席になったので記念に(?)

写真を撮りました。まだまだですが、少しずつ彼らの力に近づいてきているようです。

会場は白人のお金持ち達が集う大学で、学食は素晴らしいものでした。チェス遠征をしながらこうしてキャンパス訪問ができます。この大学はちょっとうちのような庶民には...という感じですが。そういえば、以前チェス遠征に同行した長男が主人とプリンストン大学のキャンパス訪問をしたとき、白人の上流階級っぽい人たちが集う大学でうちとは成績も生活レベルも違うようで、それが確認できてよかったと言っていました。大学は実際に行ってみて、そこにいる学生さんたちなどの雰囲気もみないと、数字だけではかれません。

主人のほうは4月1日、2日、当地



晋作と近藤5段とのブリッツ将棋対局！

ワシントンDCで全米将棋選手権大会があり参戦しました。ずっと晋作のチェスマネージャー状態で全く練習できていなかったのですが、入賞して小さな小さな盾をもらいました。大会後、プロの石川陽生6段、そして日本でもその戦法「ゴキゲン中飛車」で有名な近藤正和5段を自宅に招待し、晋作も指導対局をしていただきました。駒の動かし方だけを知っている程度ですが、チェスのブリッツと同じ5分指しきりのルールを提案し、近藤5段と平手で対局しました。チェスと将棋は繋がるところもあるのか？ただ手の動きが早いだけなのか？それでもなかなかいい手をさし、タイムプレッシャーとともに近藤5段もちょこっと本気になってくださって、筋がいいとお世辞??を言ってもらいました。

長男の友達が遊びにきたときも



オールアメリカンのWFMアリサ・メレキナさんと

チェス大会 in アメリカ

- 全米高校チャンピオン/FIDE マスターへの軌跡 -

チェスのお相手をしました。ハーバード、イェール、プリンストン、MIT など名だたる有名大学の合格を蹴って、カルテック(カリフォルニア工科大学)進学を決めた子(今はカルテックを卒業してハーバードのドクターコースに行っています)ともしましたが、もちろん晋作の勝ちでチェスと頭脳はあまり関係ないようです(???)。大学やこちらの教育、生活に関してはまた別に書きたいと思っていますが、日本ではなにかとハーバード一番みたいな風潮があるものの、アメリカ国内では必ずしもそうではなく、専攻によっても好みによっても、もちろん奨学金の有無によっても違い、たとえばハーバードとイェールとプリンストンの3校に受かった私の知り合い数人は、全員イェールを選びました。得意科目についても、チェス=理系、数学といわれることも多いですが、メリーランド州で高校時代に

USCF2300を達成した晋作を含むトップ3はいずれも数学系ではありません。

昨年4月にやめた毎週末の日本語補習校を自分の意思でこの4月から再開すると決め、早速4月1日、8日と行ってきました。1年間のプランクもあり、チェスで抜けることも多く、中3ともなると補習校といえども少し難しく宿題も沢山なので、卒業まで続くかどうか。しかし本人が決めたことなので、親はそれを応援するのみです。全日本、世界ジュニア等で「日本人」であることを強く意識する機会があったことも、補習校再開につながったのかもしれないね。以前は文句たらたらでやっていた宿題も、金曜日の夜バスケ練習が終わって10時前に帰宅後、お風呂にはいってから平然とやっている姿にちょっと驚きです。分からないところもあるようですが、考えることが苦にならなくなっているのはチェ

スのお陰でしょうか。最初2週間は順調で、漢字のテストも「勘があたって」喜んでおりましたが、またチェスで何度か抜けます。抜けると結構きついで自分で自分の首をしめているようなものですが、なんとか卒業証書をいただけるまで続けようと思っているようです。

私の方は、玉突き事故に巻き込まれました。私の車が真ん中うしろからかなりの衝撃で追突され、車は今修理中です。後でもっとひどいむち打ちがでてきそうです。後ろから追突してきた車の前部はめっちゃめっちゃです。私の車のマフラーが折れて90度上に向きました。幸い大きな怪我人もなく、運転手も変な人達ではなかったのよかったです。事故の処理方法もわかって勉強になりました。中学のチェスクラブのほうはあと少し雑用が残るのみですが、高校のNewsletterのchairなので、ちょっとしたトラブル対応のためにずっとメールを打っている状態です。首の痛みも、むちうちなんだかメールの打ちすぎなんだか、遠征のあとの洗濯物の山と晋作の送り迎え(チェスボランティア、バスケ練習、野球練習、補習校、野球試合)と、長男の陸上の応援で相変わらずバタバタしています。

次号、「NO. 63 フォックスウッド・オープン大会」では、GMナカムラヒカルさんが登場します。お楽しみに！
(編集部)



自宅で長男の友人たちとチェスのお相手をする晋作



Tournament Report

大会レポート

全日本チームチェス選手権2022



3年ぶりの祭典 ～全日本チームチェス 選手権2022レポート～ 神田大吾

2022年9月17日と18日の2日間、東京都北区「北とぴあ」を会場にして全日本チームチェス選手権が開かれました。4人1組のチーム戦で、6R スイス、持ち時間45分+30秒/手のスタンダードNCS公式戦です。36チームが出場する日本で最大のチェス大会となりました。



データ比較

2022	全日本チーム選手権	全日本&ゴールデンウィークオープン (GWO)
参加者数	165名	全日本 (63) + GWO (45) = 108名
ボード数	72面	全日本 (31) + GWO (22) = 53面
総試合数	432試合	全日本 (275) + GWO (129) = 404試合

前回大会は2019年でした。コロナ禍で20年と21年は中止を余儀なくされ、今年、実に3年ぶりの開催となりました。IM南條遼介が久しぶりに出場したり、岡玄（おか・ひかる。FIDEレーティング2421は日本人では最高）が日本での大会初出場など、多士済々です。また公式戦が初めてという方や、JCA時代に指していたがNCSになってからは初めての公式戦という方々など、同じUR（レーティング未定）でも十人十色でした。真剣勝負の場であると共に、“年に一度の同窓会”という趣もあるチェスの祭典が復活したのは喜ばしい限りです。

嵐の幕開け（初日1R～3R）

シルバーウィークの初日は、薄曇りの朝でした。台風接近のニュースの中、空模様は何とか持ちこたえましたが、大会は番狂わせがあちこちで出現し、嵐のスタートとなりました。

スイス式の1R（Round）は最もレーティング差の大きい組み合わせとなります。それはチーム戦でも同じで、1Rの結果だけを見れば4-0、上位チームが4人全勝で相手チームを寄せ付けなかったケースが多いですが、個別に見れば違った風景も見えてきます。レーティング差が大きいだけに、上位者には“勝たねばならない”プレッシ

ヤーがかかり、しばしば下位者に足をすくわれて苦杯を舐めさせられます。大会の初戦には魔物が潜んでいる、と言われるゆえんです。今大会の1Rでは9M(=Match)のTodai Chess Circle A—Tsukuba University Aの1B(=Board)で驚愕の番狂わせが生まれました。

Otsuka, Shou

Kato, Ami

Team Championship 2022 [B20]

1.e4 c5 2.d3 d6 3.g3 Nf6 4.Bg2
e6 5.Nh3 Be7 6.0-0 0-0 7.f4 Nc6
8.g4 d5 9.g5 Ne8 10.Nc3



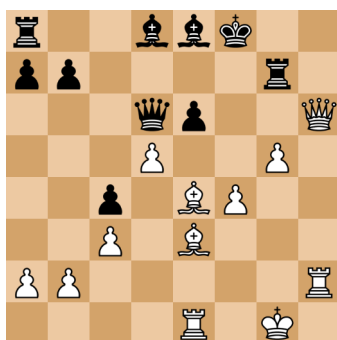
10...dxe4 11.Nxe4 Nd4 12.Ng3 Nd6
「10.Nc3とした局面で、10...dxe4
11.Nxe4 Nd4 12.Ng3 Nd6とf5のマ
スを抑えにかかったのがとても上
手く、困りました。」(大塚)

13.Nf2 N6f5 14.c3 Nxg3 15.hxg3
Nf5 16.Ne4 Bd7 17.Qe1 Qb6
18.g4 Nd6 19.Qh4 c4+ 20.d4



20...Nxe4 「白のBxe4でメイトス
レットが発生したことで黒がキン
グ周りのポーンを崩さなければな
らなくなったことを過小評価して
しまいました。」(加藤)

21.Bxe4 g6 22.Rf2 f5 23.gxf6
Bxf6 24.g5 Be7 25.Rh2 Rf7
26.Bxg6 Rg7 27.Bxh7+ Kf8
28.Be4 Bd8 29.Qh8+ Rg8
30.Qh6+ Rg7 31.Be3 Be8 32.Re1
Qd6 33.d5



黒の本丸が崩壊し、白は勝利目
前です。次にBe3-d4が入れば決ま
るこの瞬間、黒は乾坤一擲の勝負
手を放ち、これが白のブレンダー
を呼び寄せます。

33...Bxg5 34.fxg5 Qg3+ 35.Rg2??
Qxe1+ 36.Kh2 Qxe3 37.Qh8+ Rg8
38.Qf6+ Bf7 39.dxe6 Rg7 40.g6
Qxe4 41.exf7 Rc8 42.Rd2 Rxg6
43.Qh8+ Ke7 44.Qxc8 Rh6+
45.Kg1 Rh1+ 46.Kf2 Qe1+ 47.Kf3
Rf1+ 48.Kg2 Rg1+ 49.Kf3 Rg3+
0-1

かくして1599が2057に勝利。レ
ーティング差458をひっくり返す、
今大会屈指のアップセットとなり
ました。このゲームをお二人それ
ぞれ、次のように振り返ってい
っしゃいます。

加藤「中盤のミスで大塚さんに
主導権を取られてしまったのでそ
の部分は悔しいですが、終盤イー
ブンの局面から勝ち切ることがで
きて、とても嬉しかったです。」

大塚「試合全体を通して、加藤
さんはオープニングでは少考で急
所を突き、不利の時は諦めず集中
を保ち、優勢になってからも落ち
着いて指されましたので、私にと
ってはセンスとマインドセットの
差が出てしまった1局になったと
思います。加藤さんはまさに成長



途中のプレイヤーだと思いますので、私自身も次に当たるまでに少しでも成長して挑みたいところです。」

このゲームがあまりにも注目されたため、目立ちませんでした。チェス盤を並べた2Bで鴨志田朋輝1222が塩谷遼真1406に勝ったのも素晴らしいアップセットでした。この結果、Tsukuba University A（チーム平均レーティング1205）がTodai Chess Circle A（同1699）と2-2で引き分けたのでした。チームとして494点差のドローは金星と言えるでしょう。Tsukuba University Aチームに拍手！

同じく1Rの2M、King Shogi/Chess School（チーム平均レーティング1363）とOsaka Club Senior（チーム平均レーティング2236）が対戦した4Bも話題となりました。平尾聡至2009—古瀬瑞季905、レーティングの1104点差は“天文学的な距

離”ですが、意外や意外、「さらっと互角のエンドゲームまで試合を運んでいける古瀬君の才能には驚くばかり」（平尾）のゲームとなりました。自戦記（29ページ）をどうぞご覧ください。

午後2時開始の第2Rでは、一転して“静か”になりました。1M1Bの南條が19手で勝ち、2M1BのTran, Thanh Tuも21手で勝ちと、実力者たちが順当に勝ったのです。話題は4M2B、今大会で日本初登場のFM Jones, Stephenでした。勝田裕貴1917に勝ち、次の3Rも勝って初日3連勝。世界チャンピオンBobby Fischer（在位1972-75）の時代を知る大ベテランだそうで、昔取った杵柄、賞録を示しました。

17:00開始の第3Rから2連勝チーム同士が激突し、大会は佳境に入ります。トップテーブルでは8×8

BlundersとNurtureが対戦し、組み合わせはこうなりました。

- 1.1.□南條遼介—■塩見亮
- 1.2.■山田弘平—□中村龍二
- 1.3.□東野徹男—■Clark, Domenic
- 1.4.■佐藤 要—□朽久保仁

歴代の全日本チャンピオン3人（塩見2003年、中村2011年、南條2010と12と14年）とFM山田が盤を並べて隣り合う強豪密集ゾーンとなりました。結果は8×8Blundersが2.5-1.5の僅差で勝利。朽久保がレート差625の上位者からドローを獲得したのが光りました。お見事でした！

こうして初日が終わり、首位には3連勝の4チーム、8×8 Blunders、Tabiya Chess Club、Osaka Club Senior、Chiba Chess Club Aが並びました。明日は彼らの直接対決です。

二十四分の一（二日目4R～6R）

大会二日目の朝は曇り空。台風接近の影響で昼前から雨が激しく降り出しました。荒れる天気同様、チーム選手権も風雲急を告げます。

注目の全勝対決、1MはChiba Chess Club A対8×8 Blundersです。

- 1.1.□岡 玄—■山田弘平
- 1.2.■小川トミー—□三阪 晋
- 1.3.□中川晟志—■東野徹男
- 1.4.■小笠誠—□佐藤 要

の組み合わせとなり、0-4、意外な大差で8×8 Blundersが圧勝しました。

隣の2MではOsaka Club Seniorと
Tabiya Chess Clubが対戦し、

- 1.1.□Tran, Thanh Tu—■小島慎也
 - 1.2.■大多和優斗—□Jones, Stephen
 - 1.3.□松尾朋彦—■汐口達也
 - 1.4.■平尾聡至—□Wijaya, Tony
- 3-1でOsaka Club Seniorが勝利しました。

かくして全勝は2チームのみとなり、続く第5Rが天王山、8×8 Blunders対Osaka Club Seniorです。組み合わせはこうなりました。

- 1.1.□南條遼介—■Tran, Thanh Tu
- 1.2.■山田弘平—□大多和優斗
- 1.3.□三阪 晋—■松尾朋彦
- 1.4.■東野徹男—□平尾聡至

いずれ劣らぬつわもの同士が斬り結び、互いに持ち時間を使い切って長時間に及ぶ激戦の末、8×8 Blundersが2勝2ドローの3-1で接戦を制して5戦全勝、単独首位に立ちました。

最終ラウンドの直前は、俗に「ラス前」と呼ばれ、大会の山場です。ここでの勝敗が最終順位を大きく左右するからです。チーム選手権の第5Rも例外ではありませんでした。試合開始2時間が経過した15:00の時点でメイン会場の44ゲーム中、20が対局中と、あちらこちらで熱い戦いが繰り広げられ、全てのゲームが終わったのは15:32でした。皆さん、お疲れ様でした。

最終第6Rに臨む各チームの状況は次のとおりです。

オープン・カテゴリーでは1位が8×8 Blunders (10MatchPoint/18GamePoint)、2位は3チームでOsaka Club Senior (8MP/15p) と



Tabiya Chess Club (8MP/14.5p) と Aichi Champions (8MP/14.5p) が同MPで並びました。首位の8×8 BlundersからすればMPで並ばれる可能性はあるものの、ゲームポイントが3差なので、2位チームが4-0で勝ちつつ、自分たちが0.5-3.5以下で負けない限りは大丈夫という絶対有利な状況でした。

他方、Aカテゴリーは大混戦で、Tokyo Bilingual Chess Club B (6MP/11p) と8×8 Checkmates (6MP/9p) が1位で、Tsukuba University A (5MP/11p) とTokyo Check Mates (5MP/10p) が半星の差 (1戦の勝敗で逆転) で続き、さらに半星差でTUCC OB (4MP/8.5p)、Yokohama Knights (4MP/8.5p)、King Shogi/Chess School (4MP/8.5p)、Warabi Chess Club (4MP/8.5p) が追いかける展開。カテゴリ

ー1位～3位の行方は全く分かりません。

16:00開始の最終ラウンド、8×8 Blunders がTabiya Chess Clubと当たったトップテーブルの組み合わせは次のとおり。

- 1.1.□小島慎也—南條遼介
- 1.2.■Jones, Stephen—山田弘平
- 1.3.□汐口達也—東野徹男
- 1.4.■Wijaya, Tony—佐藤 要

小島と南條が対面で公式戦を対局するのは2019年11月4日のジャパンオープン以来ですから、ほぼ3年ぶりにゴールデンカードが実現しました。期待にたがわず、3時間に及ぶ熱戦となりました。詳しい解説は小島のブログ[Blog: Japan Team Chess Championship 2022 Tournament Report Day2 \(shinyakojima-blog.blogspot.com\)](http://Blog: Japan Team Chess Championship 2022 Tournament Report Day2 (shinyakojima-blog.blogspot.com))をどうぞご覧ください。2Bの



オープン入賞チーム 8x8 Blunders

左から佐藤要、三阪晋、東野徹男、FM 山田弘平、IM 南條遼介、

Jones—山田は46歳差のFM対決となり、こちらも注目を集めました。

大将戦で南條が小島に負かされた8×8 Blundersは、2.5-1.5で辛くも勝利しました。とはいえ、メンバーが負けたのはこの1局だけです。8×8 Blundersは24戦して18勝1敗5ドロウ、圧巻の優勝を遂げたのでした。Osaka Club SeniorとAichi Championsはどちらも4-0で快勝し、有終の美を飾りました。A

カテゴリーでは、たった1ゲームの勝敗だけ、ドロウにできるか否かだけで明暗が分かれる悲喜こもごもの結果となりました。

この第6R、12Mの1Bが坂井あづみとAverbukh, Alexのオリンピック代表対決でした。下位のボードでも衆目を集めるこういう対戦が実現するのも、チーム戦の特徴と言えるでしょう。

入賞チーム並びにボード賞は以下のとおりです。

入賞チーム

◆ オープン

1	8×8 Blunders	12/12MP	20.5/24p
---	--------------	---------	----------

(IM 南條遼介、FM 山田弘平、三阪晋、東野徹男、佐藤要)

2	Osaka Club Senior	10MP	19.0p
---	-------------------	------	-------

(CM Tran, Thanh Tu、大多和優斗、CM 松尾朋彦、平尾聡至)

3	Aichi Champions	10MP	18.5p
---	-----------------	------	-------

(Scott, Tyler、若森毅士、鈴木将照、岡部悠真)

◆ Aカテゴリー

1	8×8 Checkmates	7MP	11.0p
---	----------------	-----	-------

(坂井延寿、三澤由季、三津山六花、鈴木秀一、倉橋芹奈)

2	Tokyo Bilingual Chess Club B	6MP	12.0p
---	------------------------------	-----	-------

(Shavdirov, Jahongir、立見耀、岡山涼大、吉田莉良、滝沢夏輝)

3	TUCC OB	6MP	11.0p
---	---------	-----	-------

(杉田溪、権田夏月、田尻正輝、佐藤樹)

ボード賞

◆ ボード1

CM Tran, Thanh Tu	5.5/6p
-------------------	--------

◆ ボード2

大多和優斗	5.5/6p
-------	--------

◆ ボード3

東野徹男	5.5/6p
------	--------

◆ ボード4

高安信行	5.0/6p
------	--------

こうして全日本チームチェス選手権2022は盛会の内に無事に終了しました。感染症対策で、選手は自分のゲーム終了後はすみやかに退室すべく、観戦は今大会でも引き続き禁止となりましたが、ただチームキャプテンのみは会場に残ることが認められました。チーム戦ならではの規則（ドロウオファーに限り、チームキャプテンに相談することができる）のためとはいえ、一步前進であることは間違いありません。昔であれば、他のチームメンバーのゲームを固唾をのんで見守るのが、チーム戦の醍醐味でした。来年の大会では感染症が完全に終息し、すべての選手が自由に観戦できるようになりますよう、切に祈るばかりです。

皆様、また来年お会いしましょう！

日本チェス界の未来は 明るい ～全日本チーム選手権 自戦記～

平尾聡至

待ちに待ったチーム選手権。大阪チェスクラブとして出場しました。大阪チェスクラブは2018年度に優勝、2019年度に2位を獲得しており、今回は王座奪還をかけて戦いました。大阪は主力メンバーとしてSimon Bibbyさん、松尾朋彦さん、大多和優斗くん、中原鑑くんが在籍しており、他にも牧野光則さんや高安メロディーさんといった存在感のあるプレイヤーが多数在籍しています。クラブ代表である田部正治さんはその和やかな表情と堅実な運営によってクラブ発展に大きく貢献されていると思います。田部さんのお声かけもあり、今年は初めてSeniorとRegularの2チーム構成での出場が可能となりました。

さて、私はOsaka Chess Club Seniorの4番ボードを任されました。優勝を目指さなければいけないプレッシャーもあり、非常に緊張しました。特に初戦は確実に勝とう、と試合前に意気込んでおりましたが、初戦の相手を確認すると、小さな男の子でした。

古瀬君は小学生で、お母様の引率のもとで参加していました。私も中学生のころに母や祖母に連れられて大会に参加していたことを思い出しました。試合前に古瀬君とお母さんとお話をしました。彼は人見知りをせず堂々と会話がで

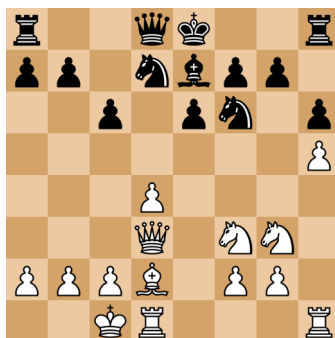
きており、非常に感心しました。チェスにもかなり打ち込んでいるようでした。お母さんもチェス界の情報をよくご存じで、NCS運営に携わる身として非常にうれしく思いました。

前置きが長くなってしまいましたが、1Rの試合を振り返ります。

Hirao, Satoshi

Furuse, Mizuki

1.e4 c6 2.d4 d5 3.Nd2 dxe4
4.Nxe4 Bf5 5.Ng3 Bg6 6.h4 h6
7.Nf3 Nd7 8.h5 Bh7 9.Bd3 Bxd3
10.Qxd3 e6 11.Bd2 Ngf6
12.0-0-0 Be7

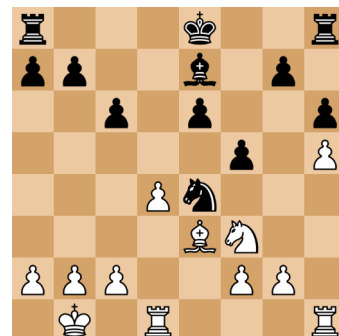


驚くことに、ここまで古瀬君はほとんど時間を使わずに指してきました。この時、私の頭の中では次の3つのことを考えていました。

- (1. 古瀬君、もしかして定跡めっちゃ詳しい?)
- (2. 古瀬君、俺の指す手を事前にめっちゃ研究してる?)
- (3. やばい、ここからの定跡、もうわからん。)

内心かなりぶるぶるで、武者震いがしていました。

13.Ne4 Nxe4 14.Qxe4 Nf6
15.Qe2 Qd5 16.Kb1 Qe4
17.Qxe4 Nxe4 18.Be3 f5!?



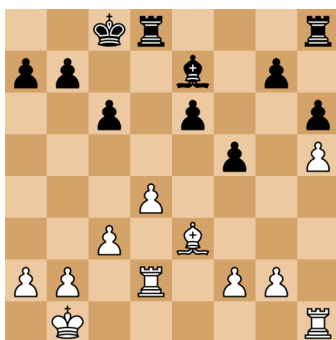
この手も古瀬君はノータイムでした。この時点で古瀬君のほう私が私よりもはるかによく勉強していることが伝わりました。私はこの局面で大きく局面分析をし、戦略を練りました。黒のe6とg7ポーンが一見ねらい目と感じました。しかし、黒はロングサイドキャスリングをしてg5とつくことでg7の弱みを解消でき、また、c5についてd4ポーンがなくなれば、eポーンも活躍できるようになります。

そこまで考えたのちに、白の戦略を考えました。e6にプレッシャーを与える局面をつくろうと考えました。具体的にはeファイルが白のセミオープンファイルであるため、ルークを重ねたいものの、e4のナイトが白ルークの働きを邪魔します。追い返す方法はNe5→f3かナイト交換の2通り。前者だとNg5と逃げて、このナイトがe6ポーンを直接守れるようになります。このナイトを追い返すためにf4とつくと、Ne4と元の位置に戻られ、また蓋をされてしまいます。このg5のナイトをBxg5とビショップと交換することも考えられ

ますが、その後の局面は黒の黒マスビショップが非常に強力になります。

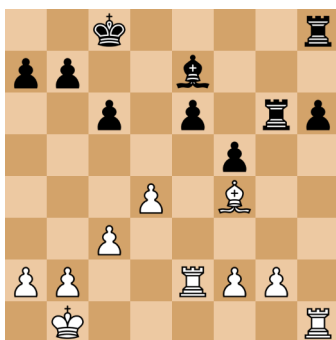
ここまで考え、ナイト交換を行うことでeポーンを狙いました。

19.Nd2 Nxd2+ 20.Rxd2 0-0-0
21.c3



この手もeポーンに間接的にプレッシャーをかける働きがあります。黒はe5と進めたいはずですが、d4ポーンがそれを抑えています。白のd4ポーンを消すためには、黒はc5と進めて交換することができますが、c3ポーンで取り返すことで継続的にe6ポーンを縛ります。

21...g5 22.hxg6 Rdg8 23.Bf4
Rxc6 24.Re2



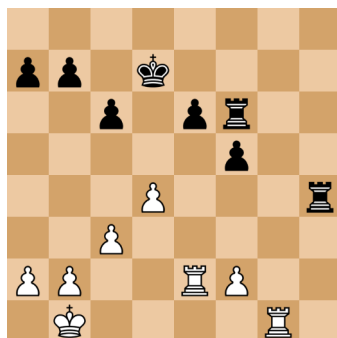
この手は安直でした。黒のe6ポーンをg2ポーンと交換することを

白が許す手であり、明らかに黒が満足する交換となるでしょう。

24...Kd7

ここは24...Rxc6 25.Rxe6 Kd7 26.Rexh6 Rxh6 27.Bxh6 Rxf2が黒としてはfポーンがパスポーンとなり、良かったでしょう。

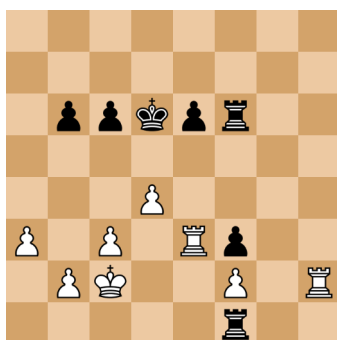
25.Rhe1 h5 26.Be5 Bf6 27.Bf4
Be7 28.Be5 Bf6 29.Bxf6 Rxf6
30.g3 h4 31.gxh4 Rxh4 32.Rg1



32...Kd6?

ここで白ルークが侵入することができ、局面が複雑になります。32...Rg4 33.Rh1 Rfg6で白ルークの侵入を防ぐほうが黒は局面を単純化できます。

33.Rg7 Rh1+ 34.Kc2 Ra1 35.a3
b6 36.Rxa7 f4 37.Rh7 f3 38.Re3
Rf1 39.Rh2

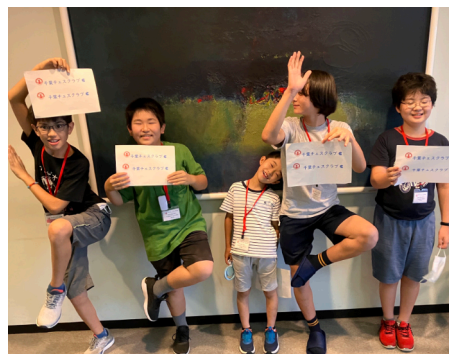


この後、黒はf3のポーンをミスで落としてしまい、勝つことができました。

39...c5 40.dxc5 bxc5 41.b4 Kc6
42.Kb3 Rg6 43.Rxf3 e5 44.Rh5
Rb1+ 45.Kc2 Re1 46.Re3 Rxe3
47.fxe3 Re6 48.e4 Kb5 49.Rh8
Ra6 50.Rb8+ Kc4 51.Rc8 Kb5
52.Rxc5+ Ka4 53.Rxe5 Ra7
54.Ra5+ Rxa5 55.bxa5 Kxa5
56.e5 Kb5 57.a4+ Kc6 58.a5 Kd7
59.a6 Kc7 60.e6 Kc8 61.a7 Kb7
62.e7 Kxa7 63.e8/Q Kb7 64.Qe6
Kc7 65.Kd3 Kb7 66.Kc4 Kc7
67.Kb5 Kb7 68.Qe7+ Kb8
69.Kb6 Ka8 70.Qd8#

さらっと互角のエンドゲームまで試合を運んでいける古瀬君の才能には驚くばかりで、非常に強い序盤力と中盤力を感じました。エンドゲームは経験が重要であるため、こういった試合で古瀬君が引き分け以上の成績を収められるのも時間の問題だと感じました。日本チェス界の未来をになう彼の今後の活躍が非常に楽しみです。

一方、大会の最終結果は2位となり、悔しくも8x8チェスクラブに優勝をとられてしまいました。私は個人戦績3.0/6.0と反省すべき結果でしたが、来年も大阪チェスクラブの一員として出場したいと感じられるくらい、良いチームでしたし、良い大会でした。本大会に関わられましたすべての皆様、ありがとうございました！

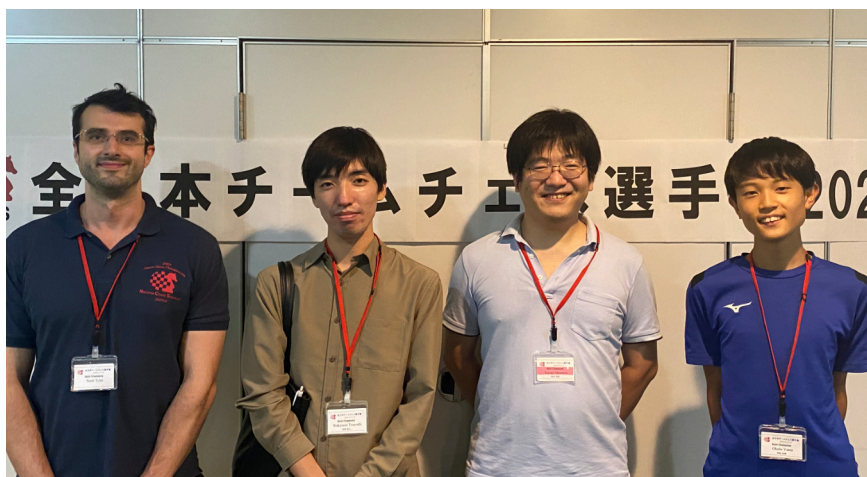


全日本チームチェス選手権2022 チームメンバー写真集



大会前から数々のミッションをこなし、2日間のプレッシャーに耐えながら「メンバー全員の写真を撮り、提出せよ」との宿題に協力してくださったチームキャプテンの皆様、心よりお礼を申し上げます。全36チーム中34チームからメンバーの写真が集まりました。みんな、いい顔してますよね！





Aichi Champions

3位入賞という（当初の想定を超えた）好成績を収めることができました。ペアリングの運も大きかったと思いますが、メンバー全員が安定したプレーを続けられたことが勝因だと思っています。



Aogaku Chess Circle

チーム選手権に出場するのは全員が初めてで、試合前はチーム内で少し緊張した雰囲気がありました。結果はともあれ、全員がチェスを楽しめました。来年もぜひ参加したいです。運営の方々には感謝しております。

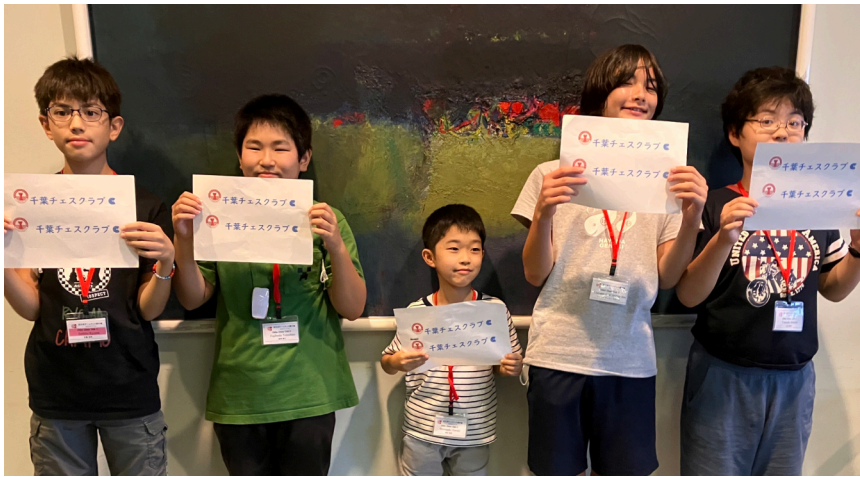


Chiba Chess Club A

今回は満を持して大会に臨みましたが、残念ながら期待に沿えず、大幅に順位を下げ、また優勝どころではなくなりました。みんなで頑張ったけど来年に向けもっと頑張るようにしましょう。



Chiba Chess Club B



Chiba Chess Club C

こんな大きなチーム大会に初めて参加しました。会場に集まった時ワクワク、ドキドキしました。みんなで「頑張ろう!」とグータッチした時楽しかったです。強い人と当たっても最後まであきらめずに頑張りました。プレーしてる時は疲れたけど、とても楽しかったです。



8×8 Advantages



8×8 Blunders

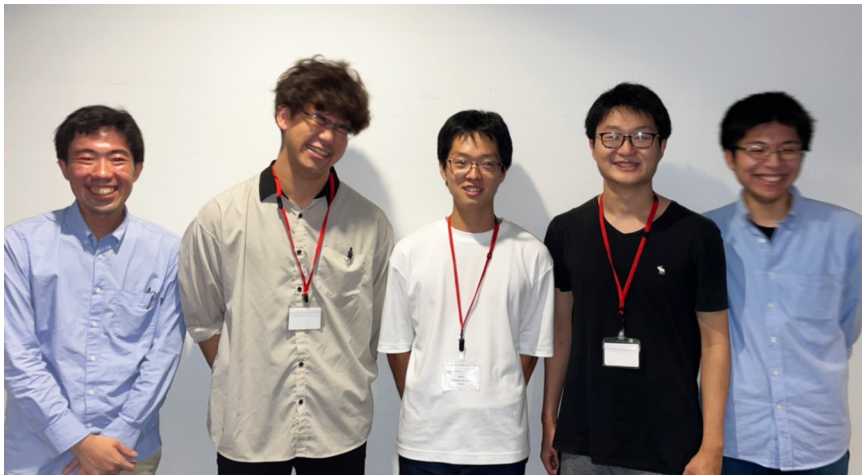


8×8 Checkmates

8x8からは初心者の方が3名参加しましたが「チェスの楽しさが深まった」「良い思い出になった」と言っていました。人数が非常に多く運営は骨が折れたかと思いますが、開催いただいてありがとうございました。今後ともどうぞよろしくお願いいたします。
(8x8全チーム)



Kawasaki Chess Club



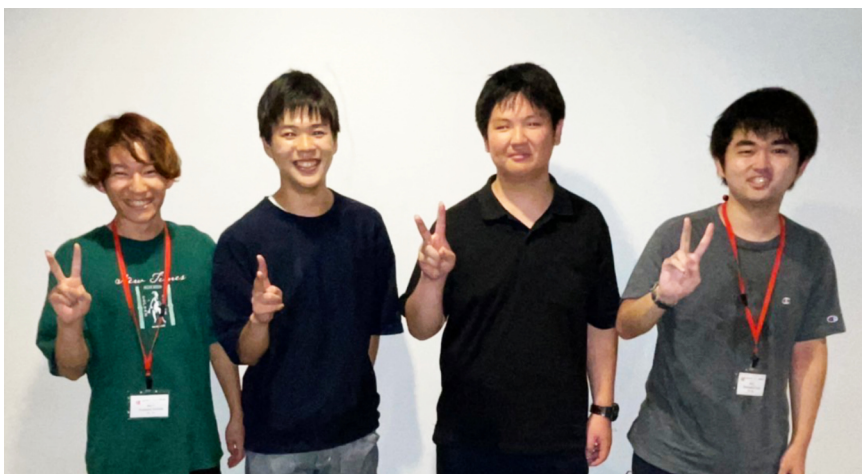
Keio A

スムーズな大会運営のおかげで、チーム一同楽しむことができました。



Keio B

This is the first tournament for my 3 other team members. Since we could get opportunities to play with Japan's top players for the first time, we will continue to cherish this experience as our chess career progresses. Overall, we had a great time and are looking forward to the next event!



Keio C

初日は振るわない成績でしたが、2日目に勝利が挙げられて良かったです。ありがとうございました！



Keio OB



King Shogi/Chess School



Kitasenju Chess Club

いい思い出はたくさんありますが、特に最終ラウンドで2番テーブルに上がったのが大きな喜びでした。豪華な木の駒を使い、普段はなかなか当たることのない2000超の相手と指せたので、達成感を味わえて大満足です。チームメンバー同士の連携プレーもバッチリでした。



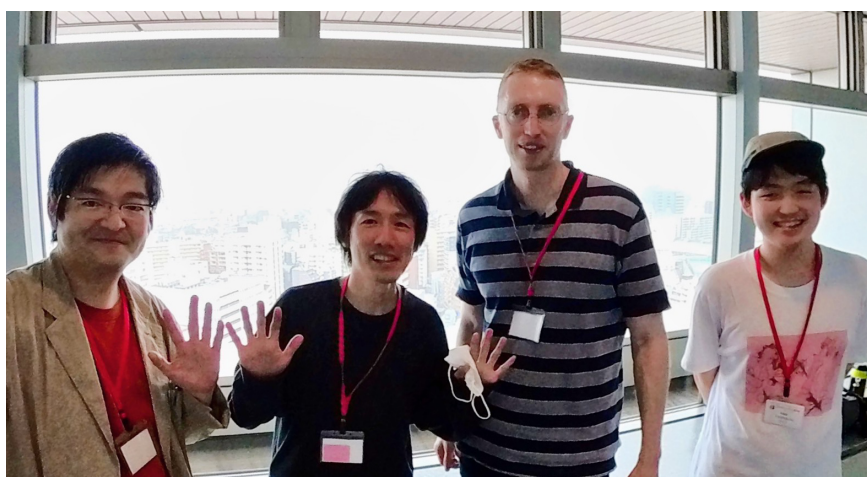
Nature

今回、全員の名字に自然に因んだ文字が入っているということで Nature という名前で参加しました。最終結果はスタート順位より少し上で、かつ何よりも全員が楽しくプレーできたことが本当に良かったです。



NCS Knights

2日目にキャプテンがお休みされたので3人の写真になりました。人数も多くコロナ禍で制限のある中でしたが、2日間スムーズな運営ありがとうございました。お陰様で良い経験になりました。またよろしくお願いいたします。



Nurture

親子ほど歳の離れたメンバー構成だったので、若者を「育成」する意味を込めNurtureというチーム名にしました。Natureチームと似ていたので対戦相手や運営のみなさんを混乱させたことをお詫びしますm(_ _)m



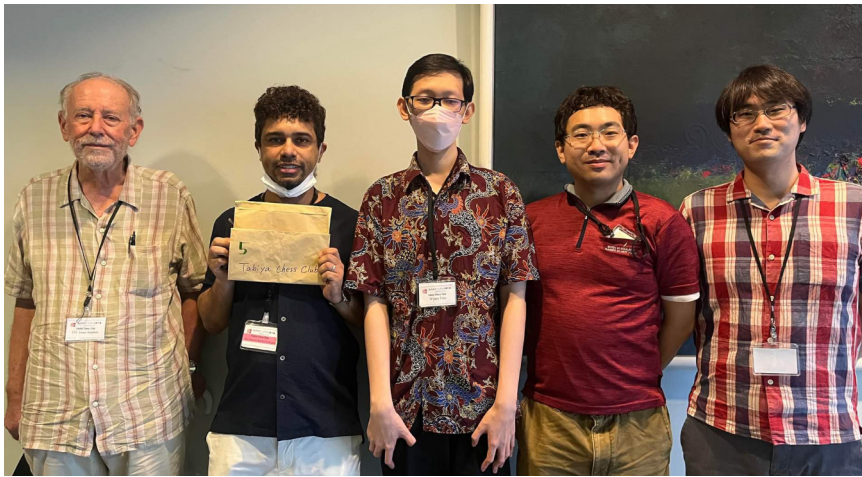
Osaka Club Regulars

楽しい大会ありがとうございました。



Osaka Club Senior

2018年では優勝したものの、2019年では防衛果たせず2位。リベンジを掲げた本大会でしたが、結果は一步及びませんでした。悔しい限りです。来年こそは選手層を更に厚くし、再び頂点の座を奪還します！ 次こそは負けへんでー！

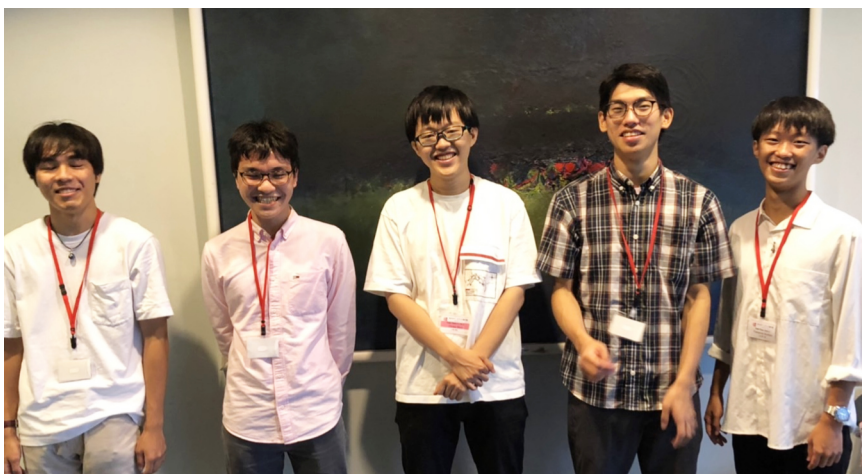


Tabiya Chess Club



Tachikawa Chess Club

2日間の試合、全員とても楽しかったです。今年、立川チェスクラブのメンバーは全員中学校2年生です。新規メンバーが多く、チェス歴が浅いですが、この2日間の試合を通していい刺激を受けて今後もチェスを楽しみたいと思います。ありがとうございました。



Todai Chess Circle A

大勢の方が集まる大会に出れて、皆非常に楽しい経験ができました。チーム一同、運営の皆様感謝の気持ちで一杯です！



Tohoku University OB

楽しかったです！みなさんありがとうございました！



Tokyo Bilingual Chess Club A



Tokyo Bilingual Chess Club B





Tokyo Check Mates

The tournament was a fantastic learning experience for our team. Most of us had never played in a proper chess tournament before. Overall, our team performance exceeded our expectations, and we are all looking forward to returning next year.



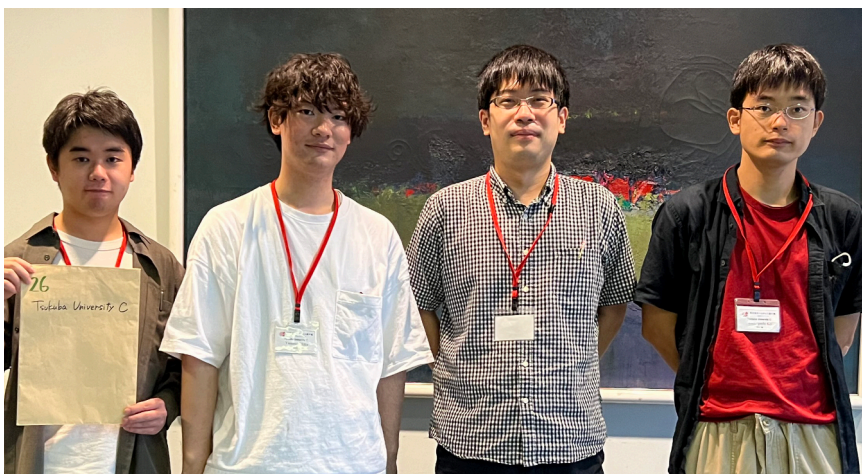
Tsukuba University A

2日間ありがとうございました。



Tsukuba University B

過去に類を見ない大規模な大会になりましたが、運営最後までありがとうございました。メンバー全員コロナ禍以来の大会参加でしたが、それでも快適に大いに楽しみました。全員で写真を撮るタイミングがなく、4人での写真になってしまったことご容赦ください。



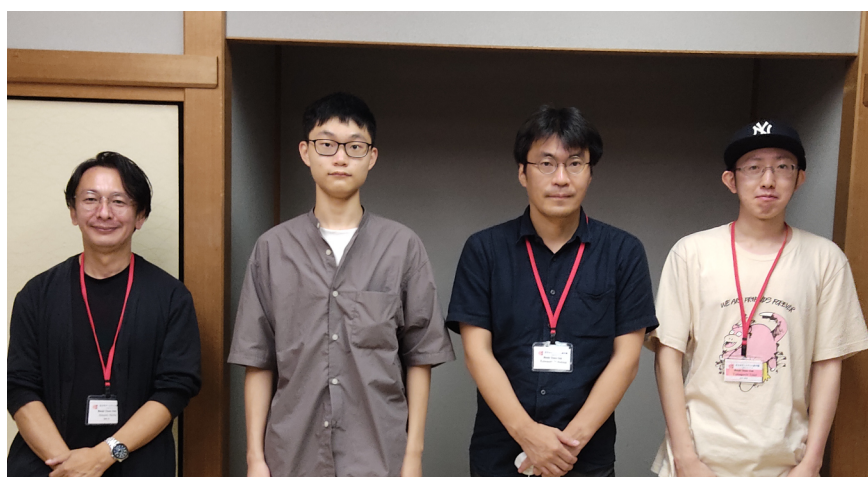
Tsukuba University C

スタッフの皆様のおかげで2日間大したトラブルもなく対局に集中することができました。非常に楽しい大会でした。心より御礼申し上げます。



TUCC OB

大会の運営誠にお疲れ様でした。
お陰さまで大いに楽しめました！



Warabi Chess Club

普段の大会と違い大変賑わっていて非常に充実した大会でした。メイン会場ではアマチュアとプロのプレーヤーが同じ場所に対戦していて、緊張感と楽しい雰囲気が混じり合う中チェスが指せた事は一生の思い出になりました。



Yokohama Bishops

横浜チェスクラブとして初めてチーム選手権に参加し、チーム一丸となってとても楽しむことができました！来年も楽しみにしています。



Yokohama Knights

オープンカテゴリー入賞チーム 1位 8×8 Blunders、2位 Osaka Club Senior、3位 Aichi Champions



Aカテゴリー入賞チーム: 1位 8×8 Checkmates、2位 Tokyo Bilingual Chess Club B、3位 TUCC OB



ボード賞: B1 CM Tran Thanh Tu、B2 大多和 優斗、B3 東野 徹男、B4 高安 信行

史上最大規模に終わった全日本チームチェス選手権ですが、いかがだったでしょうか。

会場に来ているスタッフだけでなく、裏方のスタッフも含めて総力戦で挑んだ大会でした。チーム選手権は私たちにとっても、何か特別な大会です。各部とも始まる前はもちろん、後始末も大変でした。そんな中、各チームから送られてくる楽しそうな写真にとっても癒されました。

フोटスポットを作ったもののメンテナンスしに行く時間がないとは想像していなくて、荒れ果てスポットになってしまい申し訳ありませんでした。反省し次回の参考とさせていただきます。

皆様のご協力によって、こんなにご機嫌な写真集を作ることができました。来年またこの笑顔に会えるように、また参戦したいと思っています。スタッフ一同何ができるか考えていこうと思います。

The Aichi Champions

By Tyler Scott,
Tsuyoshi Wakamori,
Masateru Suzuki,
and Yuma Okabe

Origin of the Team

This year, the Nagoya Chess Club decided not to send an official club team to the Japan Team Chess Championship due to Covid-19. However, I (Tyler) still wanted to form a strong team of players from Aichi Prefecture, as the Team Chess Championship is my favorite event. Therefore, I contacted three players, who are, in my opinion, the strongest active players in Aichi, and they happily agreed to be on my team. From a chess standpoint, I know these players well, and have played against all of them many times. Therefore, I had a good idea of the strengths and weaknesses of each player, as well as their actual playing strength (ratings can be misleading). Using this knowledge, I was able to determine an effective board order for our team, leading us to take third place in the tournament (after the two monster teams: 8x8 Blunders and Osaka Senior)!

Team Name

Why Aichi Champions? Well, we had the players, but still needed a name to register our team. No one had any suggestions, so I registered us as "Aichi Champions" because, as mentioned above, we were a team composed of the best players in Aichi. No one objected, so the name was there to stay!

Team Strategy

Our team is fairly 'flat,' meaning that there is not a large difference



The team members arranged by board order: Scott-san, Wakamori-san, Suzuki-san, Okabe-kun

in playing strength between the players. This is different from many teams in the tournament, which often feature much stronger players on boards one and two than on three and four. Against such teams, our strategy was to win on the lower boards and try not to lose on the higher boards (in other words, a draw is okay). It turns out that our boards three and four were also our strongest players, relative to other teams, as they got the best scores (5/6 each).

Each player selected and analyzed one game from the tournament for this article. Introductory comments about each player were written by Tyler, as well as the occasional comment on other players' games (sometimes he cannot refrain from kibitzing). Okay enough chitchat, onto the games!

Board One – Tyler Scott (3 wins, 2 draws, 1 loss)

Tyler is still the highest rated active player in Aichi, although it is only a matter of time until some young and ambitious player usurps him! Furthermore, he tends to have good opening preparation against

Japan's best players. Therefore, his placement on board one was an obvious decision. He selected his first round game because it features a small investment of material in exchange for a decisive attack against the centralized king.

Scott, Tyler – Mitsui, Riku

Japan Team Chess Championship
French Defence, Hector Variation

1.e4 e6 2.d4 d5 3.e5 c5 4.c3 Nc6 5.Nf3 Qb6 6.Bd3 Bd7 7.0-0 cxd4 8.Re1!? This is an interesting gambit that has recently become topical. Black can get into trouble quite easily if he is not careful.

8...dxc3?! Taking the gambit pawn right away is considered dubious, as it accelerates White's development.

Black usually waits until White has played Nbd2 before taking on c3. For instance 8...Nge7 9.h4 Rc8 10.h5 a6 11.Nbd2 dxc3 12.bxc3

9.Nxc3 Bb4?! Trading off the dark square bishop for a knight is definitely not the right approach here. However, considering his

The Aichi Champions

By Tyler Scott, Tsuyoshi Wakamori, Masateru Suzuki, and Yuma Okabe

extra pawn and lack of space, Black's decision is understandable.

10.a3 10.Rb1!? might be better, preparing to hit the queen if Black takes on c3. Furthermore, White's dark square bishop can develop to a3 if Black takes the knight immediately. However, Black is not forced to take immediately, and can wait for White to play a3 first, depriving White's bishop of the a3-square.; 10.Ng5 is a thematic move in this variation, but it doesn't seem to lead anywhere in this particular position after 10...h6 11.Qh5 Nd8 12.Nxf7 Nxf7 13.Bg6 0-0-0 14.Bxf7 Ne7 when Black seems quite solid, and has potential attacking chances against f2.

10...Bxc3 11.bxc3 Nge7 12.h4!? This move, which discourages ...Ng6, is very typical of this variation. White tries to cramp Black and force him to decide what to do with his king.

12...Na5!? 12...0-0? runs into 13.Bxh7+! Kxh7 14.Ng5+ Kg6 15.h5+ another reason White played h4 a move earlier. 15...Kh6 16.Qc2! g6 17.Rb1 Qa5 18.Rxb7 Rfd8 19.Nxf7+ Kg7 20.Nxd8 Rxd8 21.h6+ Kg8 22.Bg5+- with a decisive attack, according to the engine. I did not see all of this during the game, but the Greek gift sacrifice is typical of such positions, so it is likely that a player could find these moves over the board after playing 13.Bxh7+.; 12...0-0-0!? is possible, but looks unpleasant, as White has ideas of playing a4/Ba3-d6, as well as attacking down the b-file.

13.Nd4 Nec6?! This makes the position of the knights rather awkward, and gives White a strong

initiative.

14.Rb1! Qc5 15.Rb5 15.Nb5! heading to d6, is even stronger, because Black cannot safely castle. For instance 15...0-0 16.Qh5 g6 17.Qg5 a6 18.Nd6 Qxc3 19.Re3! with a decisive kingside attack.

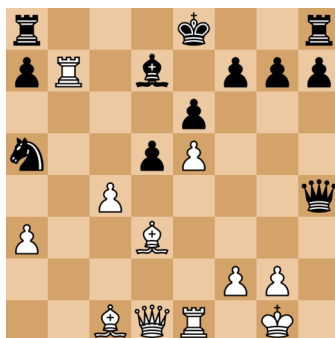
15...Qe7 15...Qxc3?? 16.Bb2+- traps the queen.

16.Nxc6 Nxc6 17.Rxb7 Taking this pawn seems like the simplest way for White to obtain an advantage, as the rook is quite dangerous on the seventh rank.

I also considered 17.Bg5!? Qxa3 18.Rxb7 Qxc3 19.Qb1 which looks dangerous for Black, but seems less clear.

17...Qxh4 18.c4! White needs to open up the centre.

18...Na5? 18...d4! keeping the centre closed, was the best try, but White retains the advantage after 19.a4 Rb8 (19...Qe7 20.Be4 Rc8? 21.Bxc6 Rxc6 22.Qxd4+-) 20.Rxb8+ Nxb8 21.Ba3± due to Black's unsafe king.; 18...dxc4? is a bad idea with the king in the centre. For instance 19.Be4 Qd8 20.Qd6! Na5 21.Rd1 Nxb7 22.Bxb7 Rb8 23.Bc6 Bxc6 24.Qxc6+-



How should White continue?

19.Rxd7! This must be played if White is to claim any advantage. There are many variations, but one does not need to calculate them all. The fact that Black's king is in the centre while his other pieces are all offside should be enough to tell us that White is winning.

19...Kxd7 20.cxd5! 20.Qa4+?! Nc6 is not so convincing, because White cannot take on d5. However 21.Qa6 probably retains an advantage for White, despite the lost time, due to the king on d7.

20...exd5 21.Bf5+ 21.Be4! was probably the strongest continuation, but I completely missed it.

21...Kc6 22.Bd7+! Boom!

22...Kxd7 22...Kc7!? 23.Qxd5 Qc4 24.Qd6+ Kb7 25.Bf4+- is hopeless for Black. The king is simply too exposed and doesn't have enough defenders. (25.Be3+- is similarly winning.) ; 22...Kc5? leads to mate after 23.Be3+ d4 24.Qa4

23.Qxd5+ Ke7 24.e6! A bone crushing move! Not only is the black king in big trouble, but Bg5+ is also a serious threat. Why waste time taking the useless knight on a5 when you can go straight for the king?

24...Rh8 24...Qa4 trying to avoid losing the queen while simultaneously defending d7 leads to mate after 25.exf7+ Kf8 26.Qd6+ Kxf7 27.Re7+ Kf8 28.Rc7+ Kg8 29.Qe6+

25.Bg5+ The bishop finally enters the game, and with decisive effect!

The Aichi Champions

By Tyler Scott, Tsuyoshi Wakamori, Masateru Suzuki, and Yuma Okabe

25...f6 26.Qc5+ Ke8 27.Bxh4 Black resigned.

1-0

Board Two – Tsuyoshi Wakamori (4 wins, 1 draw, 1 loss)

Wakamori-san is a highly underrated player who has done quite well in tournaments in recent years. He is tenacious, and plays very well under time pressure and from worse positions. After having seen him beat higher rated players on numerous occasions, Tyler decided that he would be best placed on board two, where he would probably play weaker players most of the time, but still have chances against stronger players. The game he chose to analyze was a wild Sicilian, where he almost lost his way in the maze of complications.

Wakamori, Tsuyoshi – Nakagawa, Seiji

Japan Team Chess Championship
Accelerated Dragon

1.e4 c5 2.Nc3 g6 3.Nf3 Bg7 4.d4 cxd4 5.Nxd4 Nc6 6.Be3 Nf6 7.f4 Ng4!?

Tyler's comment: I don't know the theory here, but Black's last move looks suspicious to me.

8.Qxg4 Nxd4 9.0-0-0 d6 opening up an attack on the white queen.

10.Qg3

Tyler's comment: while watching this game from the side, 10.f5!?± was the move I wanted to play. Black has to retreat the knight, after which I like White's attacking chances. 10...Nc6 11.Nd5 already looks quite nice for White, because 11...e6? runs into 12.f6 Bxf6 13.Nxf6+ Qxf6 14.Rxd6±

10...Nc6 11.e5?! A small mistake.



Black can attack White's queenside with moves such as ...Be6, ...Qb6 etc...

11.Bd2 0-0 is better.; 11.Nd5!? also looks good.

11...0-0 12.Bc4 Qa5?! 13.Rd5! Qb4? 13...Qd8±

14.Bb3± 14.Bd3!–+ This move was winning. The black queen suddenly finds herself in a very precarious position. For instance 14...dxe5 15.a3 exf4 16.Bxf4 Qb6 17.Na4 traps the queen.

14...dxe5 15.a3 exf4 16.Qf3 If 16.Bxf4? Qb6 and the queen escapes.

16...Qxb3 17.cxb3 fxe3 I managed to win the queen, but in exchange, my opponent has a strong bishop pair. Furthermore, his position does not have many weaknesses, so converting White's advantage is not trivial.

18.Qxe3 Be6 19.Rd2 Rac8 20.Kb1

Bf5+ 21.Ka2 e5

Tyler's comment: In lieu of what happens on the d6-square, maybe Black should refrain from pushing this pawn and just try to sit and hold the position. However, in that case, White might be able to generate a kingside attack by pushing his kingside pawns. Black's best way to play this position is not entirely clear to me.

22.Nb5 The knight heads towards the weakness created by advancing the ...e5 pawn: the d6-square.

22...Rcd8 23.Nd6 Be6 23...Bc8? 24.Nxc8! allows a white rook or queen to invade via the d7-square. For instance 24...Rxc8 25.Rd7+–

24.Nxb7 Rd4 If 24...Rb8 25.Nc5 and the knight protects b3 and attacks the e6-bishop at the same time.; 24...Rxd2 25.Qxd2 Nd4 26.Nc5 Nxb3! 27.Nxb3 Rb8 was the best chance Black had, though White is still better.

25.Nc5 Bd5 26.Ka1 Rb8 27.Rc1 27.b4!?

The Aichi Champions

By Tyler Scott, Tsuyoshi Wakamori, Masateru Suzuki, and Yuma Okabe

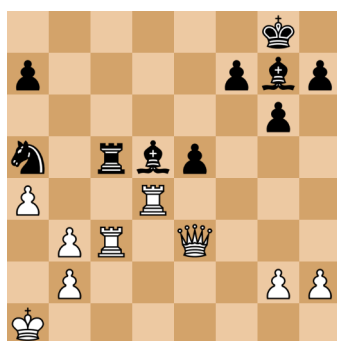
27...Na5 28.Rc3 Rb5? 29.a4??

29.Rxd4! exd4 30.Qe8+ Bf8

31.Nd7 I missed this tactical shot, which leads to Black getting mated soon.

29...Rxc5! Suddenly, Black wins material and takes the advantage!

30.Rxd4



How can Black come out of this mess ahead?

30...Nxb3+?? 30...exd4! 31.Qe8+ Bf8 32.Rxc5 Nxb3+ ♣ is a queen vs 3 minor pieces ending where Black is clearly better.

31.Rxb3 Now Black is lost no matter what he does, due to his weak back rank.

31...exd4 31...Bxb3 32.Rd8+ Bf8 33.Qh6 wins for White.

32.Rb8+ Bf8 33.Qh6 Black resigned, as the only way to delay mate is by giving up the rook with **33...Rc1+**.

1-0

Board Three – Masateru Suzuki (5 wins, 0 draws, 1 loss)

The veteran of the team. Suzuki-san has played chess in Japan for much longer than his teammates, and although he has not played many tournaments in the last several years, his experience counts

for a lot. He was placed on board three, where he would most likely crush most of his opponents, gaining a lot of points for the team. The game he selected features him taking a strategic risk to unbalance the game and play for a win against a lower rated opponent.

Omori,Atsuki – Suzuki,Masateru
Japan Team Chess Championship
Owens Defence

1.d4 e6 2.c4 b6 Not for the first time this tournament, I decided to choose an offbeat opening. I knew that if I got into a line that my opponent had studied a lot, I would lose quickly. Thus, my strategy was to keep the game as equal as possible and let my opponent burn time on the clock while I waited for my chance to take over the game. In a game with short time controls, making good moves and good time management are equally important.

3.e4 Bb7 4.Bd3 c5?! During the game, I had a feeling that this was not a good move, and in fact, it is objectively a bad move because 5.d5 cramps Black's position and blunts the bishop on b7. However, I decided to play it anyway because I thought that I would not lose just because of one dubious move.

Tyler's comment: This is an interesting approach. Sometimes in order to get an opponent out of book, or to create winning chances, it can be worthwhile to play an objectively dubious variation that our opponent might not be familiar with. However, if our opponent finds all of the right moves, we must be prepared to be clearly worse from the start of the game! Luckily, in this game, this approach paid off.

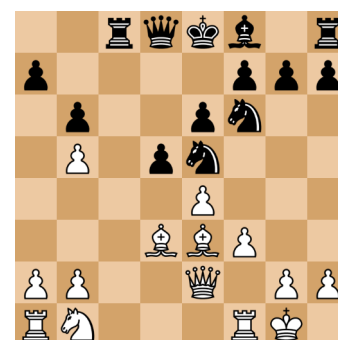
5.Ne2?! 5.d5!±

5...Nc6 6.Be3?! 6.d5!±

6...cxd4 7.Nxd4 Ne5 8.0-0 Nf6 9.f3

Rc8 For the time being, I will target the c4–pawn while aiming to develop the f8–bishop.

10.Qe2 Ba6 11.Nb5?! Bxb5 12.cxb5 d5



How would you evaluate this position?

I thought this position was clearly easier for Black to play because he is able to exchange the backwards d7–pawn without creating an IQP. White is left without easy targets, and does not have an early attack on the black king.

13.Nd2 Bb4 14.Rfd1 0-0 15.a3 Bc5?! According to the computer,

15...Nxd3 is stronger, but I didn't consider exchanging White's bad d3–bishop for my knight during the game.

16.Nb3 Bxe3+ After this exchange, Black no longer has an advantage. Although White managed to equalize, I was confident that I would be able to proceed according to my original plan since my opponent had much less time than I did. However, it is also important for me to remain flexible and be

The Aichi Champions

By Tyler Scott, Tsuyoshi Wakamori, Masateru Suzuki, and Yuma Okabe



able to change plans if necessary.

17.Qxe3 dxe4 18.Bxe4 Qc7 19.Rac1 Qb8 20.Bc6 Rcd8 21.Nd4 Qd6 22.Qe2 Ng6 23.b4 23.g3!? taking control of f4, may have been best.

23...Qf4 24.Be4? Due to time trouble, my opponent missed my threat.

24.g3!? once again, was probably the best move.

24...Rxd4 Black simply wins a knight here as capturing the rook on d4 loses the rook on c1. White played 25.Bxg6, but ran out of time before he was able to press the clock.

0-1

Board Four – Yuma Okabe (4 wins, 2 draws, 0 losses)

An ambitious high school student, Okabe-san only appeared on the tournament scene a couple of years ago, yet is already improving quickly and making a name for

himself in Japanese chess. He is getting stronger every year, and has very good opening preparation for a player his age. While he could have been placed on a higher board, we knew he would rack up a lot of points on board four, and he did not disappoint! He selected a nice attacking game from the final round of the tournament for this article.

Okabe, Yuma – Ogas, Seiichi
Japan Team Championship 2022
Sicilian Defence, Grand Prix Attack

This is my game against Ogas Seiichi-san, from the Chiba A team.

1.e4 c5 2.Nc3 e6 3.f4 d5 4.Nf3 d4
Luckily, this is the same opening that I prepared before this round against Kuroda-san, who ended up as board three because Chiba's board one did not play.

5.Bb5+ Bd7 6.Bxd7+ Nxd7 7.Ne2 Ngf6 8.d3 Be7 9.0-0 0-0 10.h3 I played this to protect the g4-square, in order to prevent Ng4 and

play g4 for a kingside attack.

10...Rc8 11.a4 I did not want to allow my opponent to play a quick queenside pawn break with ...b5 followed by ...c4.

11...Qc7 12.g4 My opponent cannot play c4 because of the hanging d4-pawn, so I decided to play g4 and go for an attack.

12...Rfd8 13.Qe1 b6 14.Ng3 a6 15.g5 Ne8 16.f5 Bd6 17.Ne2 17.fxe6? Bxg3 18.exf7+ Kxf7 19.Ne5+ I thought about this combination, but I could not find the mate. It turns out that Black is just up a piece after **19...Kg8+**

17...b5 I was deciding whether to open the a-file or not, and I decided not to, because even if I got the a-file temporarily, my opponent would soon play Ra8, and his rooks would be more active than they are now.

18.fxe6 After I made this move, I thought 18.g6 was a better move that I completely missed before making this move. However, maybe g6 creates space for the black knights.

18.g6 hxg6?! (18...fxg6 19.fxe6 Ne5∞) 19.fxe6 fxe6 This looks like a very bad structure for Black. White should have a clear edge after 20.Ng5± (20.Nh4!? might also be good.)

18...fxe6 19.Nh4 The idea is to play Nf4.

19...c4?! I thought this was a blunder because d4 is hanging.

20.Nxd4 Bc5 20...cxd3!?∞

The Aichi Champions

By Tyler Scott, Tsuyoshi Wakamori, Masateru Suzuki, and Yuma Okabe



In the end, we managed to take 3rd place

21.Be3 Qb6 22.Qf2 Ne5 23.c3!

Setting a trap. If my opponent plays 23...Nxd3?, 24.Qf7+ leads to mate, and if 23...cxd3, which was played in the game, I had a strong move!

23...cxd3? 24.b4! Be7



Find the best continuation for White

25.Nxb5?! 25.Ndf3! I found this after I made my move. I thought that since 25...Nxf3 is a check, I could not win material, but despite the check, White still wins. 25...Nxf3+? 26.Qxf3+- Black cannot save the queen and simultaneously avoid mate. For instance 26...Qd6 27.e5!+-

Tyler's comment: 25.axb5 axb5 26.Ndf5! Qc7 27.Ra7+- looks even stronger than 25.Ndf3, but is not so easy to spot.

25...Qb7 26.Nd4 26.Bf4 I thought about this move, but I noticed that opponent can just take my knight and consolidate after 26...axb5 27.Bxe5 Nd6∞

26...Qd7 27.Bf4 Nc4 28.Bg3 I thought there was no way for Black to avoid mate or material losses because White threatens e5 after Black plays ...Nd6. However, I missed that Black had an intermediate move to save his position.

28...Ned6 29.e5?! Rf8! 29...Bxg5!+-

Tyler's comment: this intermediate move looks stronger than the one played in the game, and my engine says Black is completely winning due to the threat of ...Be3. Maybe White got lucky here!

30.Qg2 I could not evaluate this position! I was a pawn up, but Black has a strong passed d-pawn,

supported by the knight on c4. I was aiming for a fork with Ne6. **30...Nf5!?** I was surprised by this move, but the knight doesn't have a more active square to go to.

30...Nf7 31.g6!∞

31.Nhxf5 exf5 32.e6! Qd8?! 32...Qa7!?

33.Nxf5

Tyler's comment: 33.Rxf5 Rxf5 34.Nxf5 Bxg5? 35.Bh4! h6 36.Bxg5 hxc5 37.Qb7+- was another nice tactical line, but hard to see, and Black doesn't have to take the pawn on g5 anyway.

33...Rxf5 34.Rxf5 Ne3 35.Qe4 Nxf5 36.Qxf5 I was two pawns up, but the c3-pawn is weak, the d3-pawn is very strong, and both kings are exposed, so it was very unclear during the game.

36...d2 37.Rd1 Rxc3?? The final blunder, which decides the game.

38.Qf7+ Kh8 39.Be5 Qb6+ 40.Kh2 Rxh3+ 41.Kxh3 Qe3+ 42.Bg3 Black resigned.

1-0

Overall, we are very pleased with our results this tournament, seeing as our goal was to get 3rd place! This may be the best that a team from Aichi has ever done in this event. Watch out for us in future team championships!

A big thank-you to NCS for holding this event for the first time in three years. Hopefully, we will be able to have this event every year from now on. See you all next year!

タクティクス・ジム 解答

01 1.Nxe4

02 1.Qxe4

03 1.Bxf7+

04 1.Qxd3

05 1.Qxh6+

06 1.Rxe8+

07 1.Rxc6

08 1.Qh6#

09 1...Qe3+

10 1...Re1#

発展問題 1.Qxf7+ Rxf7 2.Rd8+

Re8 3.Rxe8#

出題は 12 ～ 13 ページ

編集部

木下奏子

神田大吾

ごまめ

黒坂雄基

山内美加

原島もも

真鍋浩

山田明弘

(順不同)

発行

日本チェス連盟

(一般社団法人 National Chess Society of Japan)



本誌に掲載された写真、イラスト、記事、棋譜の解説等について、無断転載および無断配布を禁止します。著作権はそれぞれのクリエイターにあります。

ご意見・ご感想などはjapanchess.editor@gmail.com までお寄せください。